

# Merchant manual

- 1 О документе
- 2 Терминология
- 3 Введение
- 4 Подключение
- 5 Взаимодействие
  - 5.1 Схема работы с использованием 3d secure
  - 5.2 Схема работы без использования 3d secure
  - 5.3 Реализация схем на стороне магазина
- 6 Алгоритм действий для подключения к платежному шлюзу
- 7 Интерфейс на WebService-ах
  - 7.1 Запросы, используемые при одностадийной оплате
    - 7.1.1 Запрос регистрации заказа
    - 7.1.2 Запрос отмены оплаты заказа
    - 7.1.3 Запрос возврата средств оплаты заказа
    - 7.1.4 Запрос состояния заказа
    - 7.1.5 Расширенный запрос состояния заказа
    - 7.1.6 Запрос проверки вовлечённости карты в 3DS
    - 7.1.7 Запрос добавления дополнительных параметров к заказу
  - 7.2 Запросы, используемые при двухстадийной оплате
    - 7.2.1 Запрос регистрации заказа с предавторизацией
    - 7.2.2 Запрос завершения оплаты заказа
    - 7.2.3 Запрос отмены оплаты заказа
    - 7.2.4 Запрос возврата средств оплаты заказа
    - 7.2.5 Запрос состояния заказа
    - 7.2.6 Расширенный запрос состояния заказа
    - 7.2.7 Запрос проверки вовлечённости карты в 3DS
    - 7.2.8 Запрос добавления дополнительных параметров к заказу
- 8 Интерфейс REST
  - 8.1 Запросы, используемые при одностадийной оплате
    - 8.1.1 Запрос регистрации заказа
    - 8.1.2 Запрос отмены оплаты заказа
    - 8.1.3 Запрос возврата средств оплаты заказа
    - 8.1.4 Запрос состояния заказа
    - 8.1.5 Расширенный запрос состояния заказа
    - 8.1.6 Запрос проверки вовлечённости карты в 3DS
  - 8.2 Запросы, используемые при двухстадийной оплате
    - 8.2.1 Запрос регистрации заказа с предавторизацией
    - 8.2.2 Запрос завершения оплаты заказа
    - 8.2.3 Запрос отмены оплаты заказа
    - 8.2.4 Запрос возврата средств оплаты заказа
    - 8.2.5 Запрос состояния заказа
    - 8.2.6 Расширенный запрос состояния заказа
    - 8.2.7 Запрос проверки вовлечённости карты в 3DS
- 9 Callback-уведомления
- 10 Оформление платежной страницы
  - 10.1 Требования к коду страницы платёжного интерфейса.
  - 10.2 Требования к платёжной странице.
    - 10.2.1 Название страницы
    - 10.2.2 Заголовок страницы
    - 10.2.3 Тело страницы
      - 10.2.3.1 Платежная форма
  - 10.3 Требования к странице ошибок
    - 10.3.1 Название страницы
    - 10.3.2 Заголовок страницы
    - 10.3.3 Тело страницы
- 11 Координаты подключения
- 12 Координаты подключения (тестовый сервер)
- 13 Координаты подключения (продуктив)

- ' 14 Тестовые карты
- ' 15 Приложение 1. Описание функционала связей
  - 15.1 Общее описание
  - 15.2 Отображение на платёжной странице. Форма выбора связи
  - 15.3 Создание запросов по связкам
    - 15.3.1 Описание запросов, интерфейс на WebService-ax
      - 15.3.1.1 Запрос проведения платежа по связкам
      - 15.3.1.2 Запрос деактивации связи
      - 15.3.1.3 Запрос активации связи
      - 15.3.1.4 Запрос изменения срока действия карты
      - 15.3.1.5 Запрос списка возможных связей для мерчанта
    - 15.3.2 Описание запросов, интерфейс REST
      - 15.3.2.1 Запрос проведения платежа по связкам
      - 15.3.2.2 Запрос деактивации связи
      - 15.3.2.3 Запрос активации связи
      - 15.3.2.4 Запрос изменения срока действия карты
      - 15.3.2.5 Запрос списка возможных связей для мерчанта

## О документе

Настоящий документ описывает принципы подключения и программные интерфейсы платежного шлюза.

## Терминология

- Магазин – торгово-сервисное предприятие (ТСП), продающее товары или оказывающее услуги через интернет-сайт.
- Банковская Карта - карта международных платежных систем VISA и MasterCard.
- Банк-эмитент – банк, выпустивший банковскую карту клиента.
- МПС – Международная платежная система (например, Visa или MasterCard)
- Платежный шлюз Банка-экваера (ПШ) – автоматическая система, предоставляющая магазину принимать, а Клиенту отправлять платежи через Интернет с использованием банковских карт.
- Банк-экваер – банк, который реализует и эксплуатирует платежный шлюз.
- 3D Secure – технология МПС Visa, позволяющая дополнительно авторизовать пользователя средствами банка-эмитента.
- SecureCode – технология МПС MasterCard, позволяющая дополнительно авторизовать пользователя средствами банка-эмитента. Технологически равносильна 3D Secure. В тексте ниже при упоминании 3D Secure будем иметь ввиду и SecureCode.
- Merchant Plugin Interface (MPI) – технологический компонент 3D Secure и SecureCode, который может быть размещен на стороне ПС или на стороне магазина
- ACS – Access Control Server, элемент инфраструктуры 3D Secure, обеспечивающий валидацию плательщика на стороне банка-эмитента.
- Платежная форма – HTML-страница, которая используется клиентом для ввода реквизитов платежа.
- Платежные реквизиты – реквизиты, используемые пользователем для оплаты заказа. Обычно, это номер карты, expiration date, CVC.
- Плательщик - физическое лицо совершающее платеж по своей карте за услуги Мерчанта в интернет магазине Мерчанта.
- Связка - соответствие между Плательщиком и платежными реквизитами карты (номер карты, срок действия карты)
- Заказ – элементарная сущность системы, описывает заказ в некотором интернет-магазине или его аналоге. У любого заказа есть сумма.
- Одностадийный платеж -- операция по оплате товаров/услуг, совершенная через Интернет с использованием банковских карт, которая не требует дополнительного подтверждения.
- Двухстадийный платеж – операция по оплате товаров/услуг, совершенная через Интернет с использованием банковских карт, требующая дополнительного подтверждения. Двухстадийный механизм работы позволяет разделить процесс проверки платежеспособности банковской карты (авторизация) и снятие денег (финансовое подтверждение). На первой стадии двухстадийного платежа происходит проверка платежеспособности банковской карты и блокирование средств на счету клиента.
- Отмена операции оплаты (Reversal) - снятие блокировки с денежных средств на карте покупателя. Данная функция доступна ограниченное время, точные сроки необходимо уточнять в банке.
- Возврат средств (Refund) - частичный или полный возврат денежных средств на карту покупателя в случае его отказа от получения товара(услуги) или его возврата. Операция возврата денежных средств выполняется после списания денежных средств со счета покупателя.

# Введение

Интернет-эквайринг – это современный способ продажи услуг или товаров через публичную сеть Интернет, посредством банковских карт.

В связи с особенностями осуществления покупок в сети Интернет существует необходимость в обеспечении безопасного взаимодействия сторон, участвующих при осуществлении операции продажи товаров/услуг – клиента, магазина и банка-эквайера.

Магазин, планирующий осуществлять продажу услуг или товаров в сети Интернет посредством банковских карт должен выполнять процедуры по обеспечению безопасности проведения платежей:

- Взаимодействие с клиентом в момент передачи ключевых данных (персональные данные, данные о реквизитах платежных карт) должно осуществляться с применением криптографических средств (SSL/TLS).
- Информация о совершаемом платеже (сумма, валюта, описание заказа), а также результат проведения платежа должны быть надежно защищены от вмешательства злоумышленников.
- В момент совершения платежа должны применяться процедуры проверки принадлежности карты клиенту.

Для выполнения данных требований банк-эквайер использует специализированную технологию по обеспечению безопасности платежей в сети Интернет, разработанную Международными Платежными Системами Visa International и MasterCard – 3D Secure (Verified by Visa и MasterCard SecureCode).

В качестве технологической платформы используется платежный шлюз, позволяющий магазину выполнить необходимые процедуры безопасности без существенной перестройки Сайта Интернет-магазина и существующих бизнес-процессов.

## Подключение

Для подключения к системе магазин предоставляет:

1. HTML-страницу, с графикой и CSS и прочими подключаемыми объектами, которая показывает платежную форму. Требования к этой странице описаны в отдельном документе "Оформление платежной страницы".

В результате подключения магазин получает:

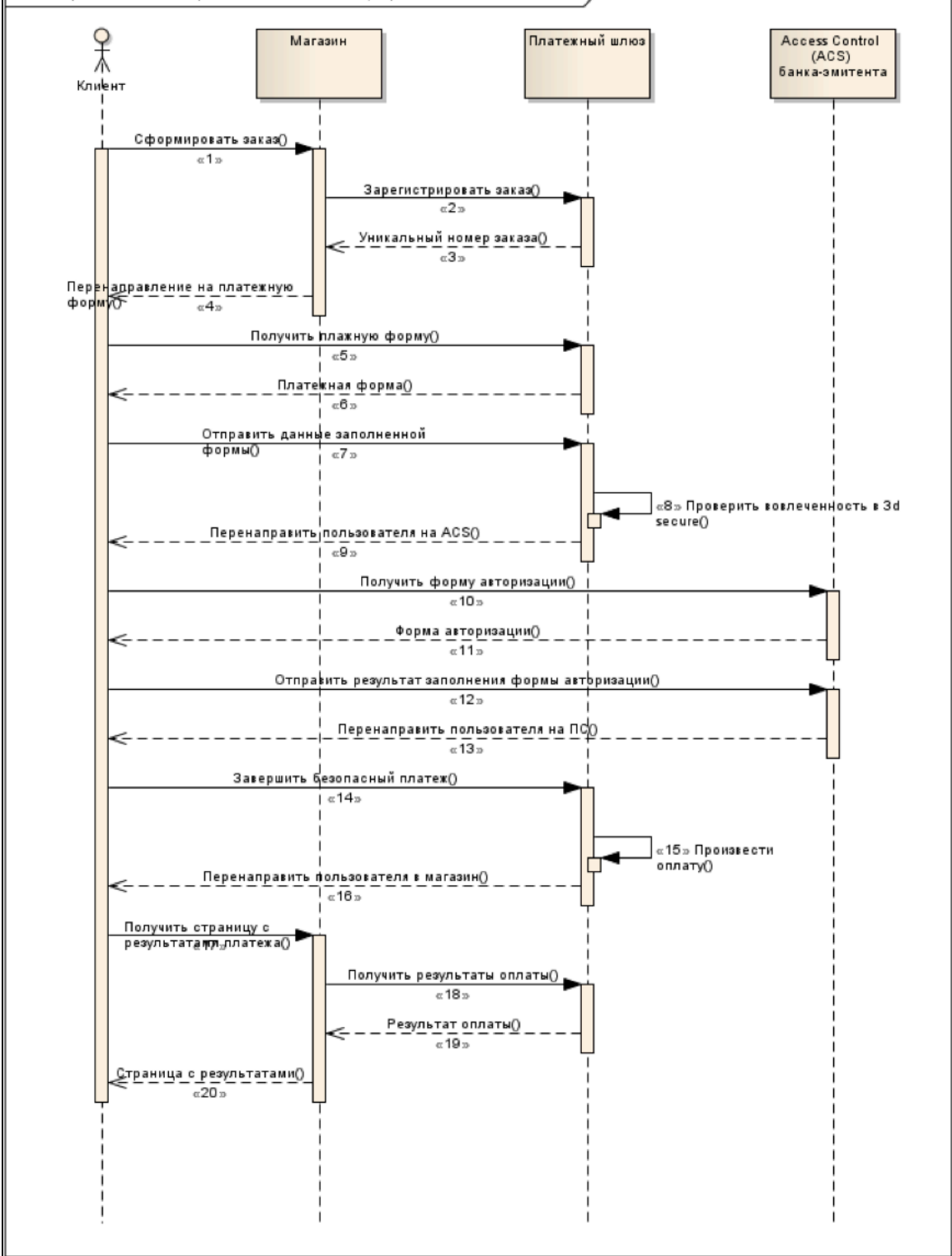
1. Логин – имя магазина в рамках платежного шлюза. Оно используется только для произведения операций посредством API.
2. Пароль – пароль магазина в рамках платежного шлюза. Используется только для произведения операций посредством API

## Взаимодействие

Работа платежного шлюза различается для случаев использования и неиспользования технологии 3d secure.

## Схема работы с использованием 3d secure

sd Ввод реквизитов на стороне платежного шлюза, карта вовлечена в 3D secure



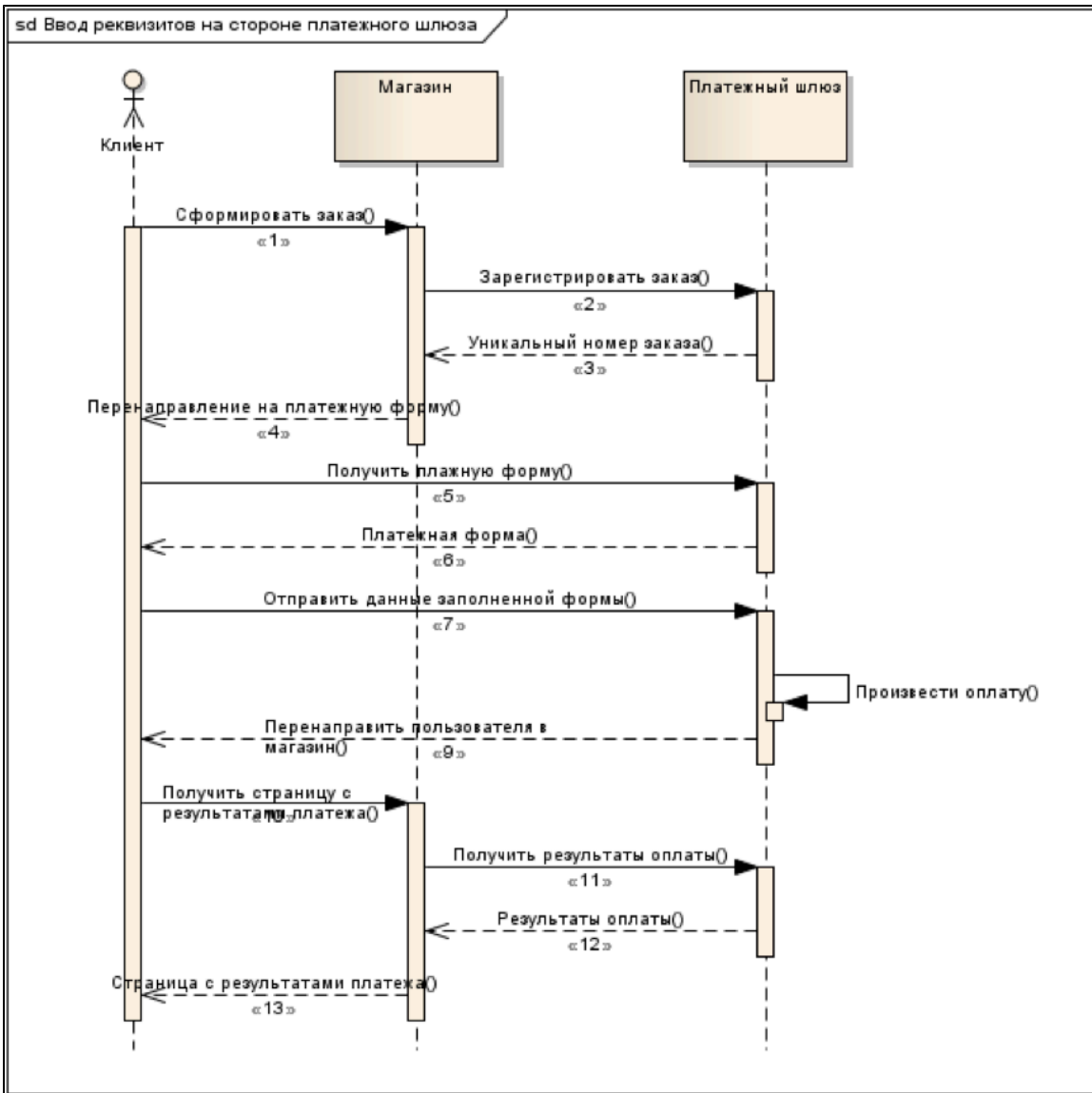
Описание:

1. Клиент взаимодействует с магазином для создания заказа в магазине.
2. После подтверждения заказа клиентом, система магазина регистрирует заказ в платежном шлюзе. Для регистрации используются такие параметры как сумма списания, валюта списание, номер заказа в системе магазина, а также URL возврата клиента.
3. На запрос регистрации платежный шлюз возвращает уникальный идентификатор заказа в платежной системе и URL, на который надо перенаправить пользователя для получения платежной формы.
4. Система магазина передает браузеру клиента redirect на URL, полученный на шаге 3.

5. Браузер клиента открывает URL
6. В качестве страницы по указанному URL браузер клиента получает платежную форму
7. Пользователь заполняет полученную форму и отправляет данные на сервер платежного шлюза
8. Система проверяет вовлеченности карты в 3D Secure (SecureCode).
9. Шлюз отправляет браузеру клиента redirect на страницу ACS банка эмитента (этот шаг является необходимым для реализации 3DS)
10. Браузер клиента запрашивает у ACS форму авторизации пользователя (у каждого эмитента это делается по-своему)
11. ACS отправляет в браузер клиента эту форму, клиент ее видит
12. Клиент заполняет форму и отправляет ее в ACS
13. ACS обрабатывает заполненную форму и (в не зависимости от результата) передает браузеру redirect на URL страницы платежного шлюза. Вместе с этим URL передаются зашифрованные параметры результата авторизации
14. Браузер клиента запрашивает страницу платежного шлюза, передавая зашифрованные параметры результата авторизации
15. Платежный шлюз производит оплату (списание)
16. После проведения оплаты, платежный шлюз передает браузеру клиента URL возврата (указанный ранее при регистрации заказа магазином)
17. Браузер клиента запрашивает страницу с результатами оплаты у магазина.
18. Система магазина запрашивает платежный шлюз о статусе оплаты заказа (по внутреннему номеру в платежной системе)
19. Платежный шлюз возвращает статус оплаты
20. Система магазина передает в браузер клиента страницу с результатами оплаты.

В этой схеме шаги 18 и 19 не являются обязательными, магазин может не использовать их в работе.

## Схема работы без использования 3d secure



Описание:

1. Клиент взаимодействует с магазином для создания заказа в магазине.
2. После подтверждения заказа клиентом, система магазина регистрирует заказ в платежном шлюзе. Для регистрации используются такие параметры как сумма списания, валюта списание, номер заказа в системе магазина, а также URL возврата клиента.
3. На запрос регистрации платежный шлюз возвращает уникальный идентификатор заказа в платежной системе и URL, на который надо перенаправить пользователя для получения платежной формы.
4. Система магазина передает браузеру клиента redirect на URL, полученный на шаге 3.
5. Браузер клиента открывает URL
6. В качестве страницы по указанному URL браузер клиента получает платежную форму
7. Пользователь заполняет полученную форму и отправляет данные на сервер платежного шлюза
8. Получив платежные реквизиты (номер карты и т.п.) система производит списание со счета клиента
9. После проведения оплаты, платежный шлюз передает браузеру клиента URL возврата (указанный ранее при регистрации заказа магазином)
10. Браузер клиента запрашивает страницу с результатами оплаты у магазина.
11. Система магазина запрашивает платежный шлюз о статусе оплаты заказа (по внутреннему номеру в платежной системе)
12. Платежный шлюз возвращает статус оплаты
13. Система магазина передает в браузер клиента страницу с результатами оплаты

Если по истечении отведенных на оплату 20 минут клиент не вернулся с платежного шлюза на страницу результатов оплаты магазина (на URL возврата клиента), то оплата считается неудачной.

Изменение статуса оплаты заказа может быть выполнено по запросу магазина вручную сотрудниками Банка после проверки состояния

транзакции в банковских системах. В этом случае после подтверждения изменения статуса заказа магазин может выполнить повторный запрос о статусе оплаты заказа (шаги 18-19).

По завершении п.20 заканчивается взаимодействие между магазином и платежным шлюзом в on-line режиме. Дальнейшие операции по завершению платежа (в случае двухстадийных платежей), отмене платежа и возврату денежных средств проводятся в off-line режиме.

## Реализация схем на стороне магазина

В рамках обеих схем, между системами магазина и платежным шлюзом имеются автоматические взаимодействия:

- 2, 3 - на обеих схемах,
- 19, 20 - на первой
- 11 и 12 - на второй.

Эти взаимодействия синхронны, т.е. вызывающая сторона должна дождаться получения ответа или таймаута для продолжения работы, а также односторонними - всегда система магазина обращается к платежному шлюзу и никогда не наоборот. Чтобы разработчик системы магазина мог реализовать эти взаимодействия, система платежного шлюза представляет API из 2х запросов:

1. Зарегистрировать заказ
2. Получить информацию по состоянию заказа

Система предоставляет 2 реализации API:

- Реализация на Webservice-ax (SOAP)
- Реализация на REST

**Примечание:** С момента регистрации заказа у покупателя есть 20 минут для его оплаты. При попытке его оплаты по истечении этого срока будет выдаваться страница с ошибками.

## Алгоритм действий для подключения к платежному шлюзу

1. Получение логинов и паролей на тестовый сервер.
2. Верстка платежной страницы.
3. Загрузка архива с платежной страницы на тестовый сервер.
4. Тестирование работоспособности платежной страницы:
  - с использованием интерфейса REST \ интерфейса на web- сервисах
  - с использованием формы для регистрации заказа
  - с использованием личного кабинета и консоли
5. По готовности интеграции и страницы свяжитесь с службой сопровождения (rbssupport@bpc.ru), чтобы вашу платежную страницу проверили. Если проверка прошла успешно, сотрудники сопровождения перенесут Вашу платежную страницу на боевой сервер.
6. Получение логинов и паролей на боевой сервер.
7. Переключение вашего магазина на использование промышленной системы.
8. Произведение тестовой оплаты настоящей картой (рекомендуется провести оплату по 3DS-карте, а также выполнить SSL-платеж).
9. Выполнить отмену и возврат платежа через личный кабинет платежа.
10. Подписание акта о готовности интернет-магазина.

## Интерфейс на Webservice-ax

Описание (WSDL) сервиса находится на тестовом сервере, который доступен без ограничений. Адреса см. "Координаты подключения" ниже.

Для авторизации обращения магазина к системе платежного шлюза, в любом запросе со стороны магазина должны быть приведены имя и пароль магазина, которые представитель магазина ввел при регистрации магазина в системе. Значения имени и пароля передаются в формате, описанном в рамках спецификации WS-Security, тип авторизации userName token. Заголовок при такой авторизации будет выглядеть примерно так:

```

<wsse:Security xmlns:wsse="http://docs.oasis-open.org/wss/2004/01/oasis-200401-wss-wssecurity-secext-1.0.xsd" xmlns:wsu="
http://docs.oasis-open.org/wss/2004/01/oasis-200401-wss-%20wssecurity-utility-1.0.xsd">
  <wsse:UsernameToken wsu:Id="UsernameToken-87">
    <wsse:Username>aa</wsse:Username>
    <wsse:Password Type="
http://docs.oasis-open.org/wss/2004/01/oasis-200401-wss-username-token-profile-1.0#PasswordText">123456</wsse:Password>
  </wsse:UsernameToken>
</wsse:Security>

```

В зависимости от выбранной схемы системы оплаты (одностадийная или двухстадийная) синтаксис запросов различается. Ниже описаны запросы для каждой из них.

Если Error code (Код ошибки) = 0, запрос был обработан Платежным шлюзом без системных ошибок (при этом error code не показывает статус заказа).

Для получения статуса заказа следует использовать запрос getOrderStatus или getOrderStatusExtended.

## Запросы, используемые при одностадийной оплате

### Запрос регистрации заказа

Запрос регистрации заказа называется registerOrder, он описан в WSDL сервиса.

Параметры запроса:

| Название            | Тип     | Обязательно | Описание   |
|---------------------|---------|-------------|--|
| merchantOrderNumber | AN..32  | да          | Номер (идентификатор) заказа в системе магазина, уникален для каждого магазина в пределах системы  |
| amount              | N..20   | да          | Сумма платежа в минимальных единицах валюты  |
| currency            | N3      | нет         | Код валюты платежа ISO 4217. Если не указан, считается равным коду валюты по умолчанию.  |
| returnUrl           | AN..512 | да          | Адрес, на который надо перенаправить пользователя в случае успешной оплаты   |
| failUrl             | AN..512 | нет         | Адрес, на который надо перенаправить пользователя в случае неуспешной оплаты   |
| params              |         | нет         | Дополнительный тэг с атрибутами для передачи дополнительных параметров мерчанта *  |
| description         | AN..512 | нет         | Описание заказа в свободной форме  |
| language            | A2      | нет         | Язык в кодировке ISO 639-1. Если не указан, будет использован язык, указанный в настройках магазина как язык по умолчанию (default language).  |
| pageView            | A..7    | нет         | В pageView передаётся признак - мобильное устройство (pageView=MOBILE) или десктоп (pageView=DESKTOP). В зависимости от этого в ответе будет ссылка на мобильную платёжную страницу или на обычную. Если параметр отсутствует, либо не соответствует этим значениям, то по умолчанию pageView=DESKTOP. |
| clientId            | AN..255 | нет         | Номер (идентификатор) клиента в системе магазина. Используется для реализации функционала связок. Может присутствовать, если магазину разрешено создание связок.   |



|                    |       |     |   |
|--------------------|-------|-----|---|
| sessionTimeoutSecs | N...9 | нет | Продолжительность сессии в секундах.<br>В случае если параметр не задан, будет использовано значение, указанное в настройках мерчанта или время по умолчанию (1200 секунд = 20 минут).<br>Если в запросе присутствует параметр expirationDate, то значение параметра sessionTimeoutSecs не учитывается. |
| expirationDate     | ANS   | нет | Время жизни заказа. Формат: уууу-ММ-дд'T'HH:mm:ss. Если этот параметр не передаётся в запросе, то для определения времени жизни заказа используется sessionTimeoutSecs.   |

\* Поля дополнительной информации для последующего хранения. Данные поля могут быть переданы в процессинг банка для последующего отображения в реестрах.\*\*

Включение данного функционала возможно по согласованию с банком в период интеграции. Для передачи N параметров, в запросе должно находиться N тэгов Params, где атрибут name содержит название, а атрибут value содержит значение:

| Название | Тип      | Обязательно | Описание                           |
|----------|----------|-------------|------------------------------------|
| name     | AN..20   | да          | Название дополнительного параметра |
| value    | AN..1024 | да          | Значение дополнительного параметра |

\*\* По умолчанию в процессинг банка передаются поля номер заказа orderNumber и его описание description (не более 99 символов, запрещены к использованию %, +, конец строки \r и перенос строки \n)

Параметры ответа:

| Название     | Тип     | Обязательно | Описание   |
|--------------|---------|-------------|--|
| orderId      | AN..64  | нет         | Номер заказа в платежной системе. Уникален в пределах системы. Отсутствует, если регистрация заказа на удалась по причине ошибки, детализированной в ErrorCode.          |
| formUrl      | AN..512 | нет         | URL платежной формы, на который надо перенаправить браузер клиента. Не возвращается, если регистрация заказа не удалась по причине ошибки, детализированной в ErrorCode. |
| errorCode    | N3      | нет         | Код ошибки   |
| errorMessage | AN..512 | нет         | Описание ошибки на языке, переданном в параметре Language в запросе.   |

Коды ошибок:

| Значение | Описание                                      |
|----------|---|
| 0        | Обработка запроса прошла без системных ошибок |
| 1        | Неверный номер заказа                         |
| 1        | Заказ с таким номером уже обработан           |
| 3        | Неизвестная валюта                            |
| 4        | Отсутствует сумма                             |
| 4        | Номер заказа не может быть пуст               |
| 4        | URL возврата не может быть пуст               |
| 5        | Неправильный параметр 'Язык'                  |
| 5        | Неверная сумма                                |
| 5        | Доступ запрещён                               |

|   |   |
|---|---|
| 5 | Пользователь должен сменить свой пароль |
| 7 | Системная ошибка                        |

Пример запроса:

```
<soapenv:Envelope xmlns:soapenv="http://schemas.xmlsoap.org/soap/envelope/" xmlns:mer="
http://engine.paymentgate.ru/webservices/merchant">
  <soapenv:Header/>
  <soapenv:Body>
    <mer:registerOrder>
      <order merchantOrderNumber="78ds901234567890" description=" " amount="15000" currency=" " language=" " pageView="MOBILE"
sessionTimeoutSecs=" " expirationDate="2014-09-08T14:14:14">
        <!-- Optional: -->
        <returnUrl> http://example.ru?page=result </returnUrl>
        <!--Optional:-->
        <failUrl>http://example.ru?page2=result</failUrl>
        <!-- Zero or more repetitions: -->
        <params name=" " value=" "/>
        <!-- Optional: -->
        <clientId>666</clientId>
      </order>
    </mer:registerOrder>
  </soapenv:Body>
</soapenv:Envelope>
```

Пример ответа:

```
<soap:Envelope xmlns:soap="http://schemas.xmlsoap.org/soap/envelope/">
  <soap:Body>
    <ns1:registerOrderResponse xmlns:ns1="http://engine.paymentgate.ru/webservices/merchant">
      <return orderId="05fcbc62-7ee6-4f1a-b3d5-6ca41a982283" errorCode="0" errorMessage="Успешно">
        <formUrl>
https://test.paymentgate.ru/testpayment/merchants/rbs/mobile\_payment\_ru.html?mdOrder=05fcbc62-7ee6-4f1a-b3d5-6ca41a982283
        </formUrl>
      </return>
    </ns1:registerOrderResponse>
  </soap:Body>
</soap:Envelope>
```

## Запрос отмены оплаты заказа

Для запроса отмены заказа используется запрос reverseOrder. Если сумма по заказу списана, то запрос отменит списание (эта операция часто не удается из-за ограничений банка). Во всех остальных случаях обработка запроса закончится ошибкой.

Данную операцию можно осуществлять, если есть соответствующие права в системе.

Параметры запроса:

| Название | Тип    | Обязательно | Описание   |
|----------|--------|-------------|--|
| orderId  | AN..64 | да          | Номер заказа в платежной системе. Уникален в пределах системы. |

|          |    |     |  |
|----------|----|-----|--|
| language | A2 | нет | Язык в кодировке ISO 639-1. Если не указан, считается, что язык – русский. Сообщение ошибке будет возвращено именно на этом языке. |
|----------|----|-----|--|

Параметры ответа:

| Название     | Тип     | Обязательно | Описание   |
|--------------|---------|-------------|--|
| errorCode    | N3      | нет         | Код ошибки.  |
| errorMessage | AN..512 | нет         | Описание ошибки на языке, переданном в параметре Language в запросе. |

Коды ошибок (поле errorCode):

| Значение | Описание  |
|----------|---|
| 0        | Обработка запроса прошла без системных ошибок       |
| 5        | Доступ запрещён                                     |
| 5        | Пользователь должен изменить свой пароль            |
| 5        | [orderId] не задан                                  |
| 6        | Неверный номер заказа                               |
| 7        | Недопустимая операция для текущего состояния заказа |
| 7        | Системная ошибка                                    |

Пример запроса:

```
<soapenv:Envelope xmlns:soapenv="http://schemas.xmlsoap.org/soap/envelope/" xmlns:mer="
http://engine.paymentgate.ru/webservices/merchant">
  <soapenv:Header/>
  <soapenv:Body>
    <mer:reverseOrder>
      <order language="ru" orderId="f88a2bbf-2021-4ccc-8783-8a13068a89f9">
        <!-- Zero or more repetitions: -->
        <params name=" " value=" "/>
      </order>
    </mer:reverseOrder>
  </soapenv:Body>
</soapenv:Envelope>
```

Пример ответа:

```
<soap:Envelope xmlns:soap="http://schemas.xmlsoap.org/soap/envelope/">
  <soap:Body>
    <ns1:reverseOrderResponse xmlns:ns1="http://engine.paymentgate.ru/webservices/merchant">
      <return errorCode="7" errorMessage="Недопустимая операция для текущего состояния заказа"/>
    </ns1:reverseOrderResponse>
  </soap:Body>
</soap:Envelope>
```

## Запрос возврата средств оплаты заказа

Для запроса отмены заказа используется запрос refundOrder. По этому запросу средства по указанному заказу будут возвращены плательщику. Запрос закончится ошибкой в случае, если средства по этому заказу не были списаны. Система позволяет вернуть средства более 1 раза, но не более первоначальной суммы списания.

Данную операцию можно осуществлять, если есть соответствующие права в системе.

Параметры запроса:

| Название     | Тип    | Обязательно | Описание   |
|--------------|--------|-------------|--|
| orderId      | AN..64 | да          | Номер заказа в платежной системе. Уникален в пределах системы.   |
| refundAmount | N..5   | да          | Сумма возврата в валюте заказа. Может быть меньше или равна остатку в заказе.  |
| language     | A2     | нет         | Язык в кодировке ISO 639-1. Если не указан, считается, что язык – русский. Сообщение ошибке будет возвращено именно на этом языке. |

Параметры ответа:

| Название     | Тип     | Обязательно | Описание   |
|--------------|---------|-------------|--|
| errorCode    | N3      | нет         | Код ошибки.  |
| errorMessage | AN..512 | нет         | Описание ошибки на языке, переданном в параметре Language в запросе. |

Коды ошибок (поле errorCode):

| Значение | Описание                                      |
|----------|---|
| 0        | Обработка запроса прошла без системных ошибок |
| 5        | Доступ запрещён                               |
| 5        | Пользователь должен изменить свой пароль      |
| 5        | [orderId] не задан                            |
| 5        | Неверная сумма                                |
| 6        | Неверный номер заказа                         |
| 7        | Платёж должен быть в корректном состоянии     |
| 7        | Сумма возврата превышает сумму списания       |
| 7        | Системная ошибка                              |

Пример запроса:

```

<soapenv:Envelope xmlns:soapenv="http://schemas.xmlsoap.org/soap/envelope/" xmlns:mer="
http://engine.paymentgate.ru/webservices/merchant">
  <soapenv:Header/>
  <soapenv:Body>
    <mer:refundOrder>
      <order language="ru" orderId="4302d369-a5e8-4432-a5e5-42acfab52c86" refundAmount="20000">
        <!-- Zero or more repetitions: -->
        <params name=" " value=" "/>
      </order>
    </mer:refundOrder>
  </soapenv:Body>
</soapenv:Envelope>

```

Пример ответа:

```

<soap:Envelope xmlns:soap="http://schemas.xmlsoap.org/soap/envelope/">
  <soap:Body>
    <ns1:refundOrderResponse xmlns:ns1="http://engine.paymentgate.ru/webservices/merchant">
      <return errorCode="7" errorMessage="Сумма возврата превышает сумму списания"/>
    </ns1:refundOrderResponse>
  </soap:Body>
</soap:Envelope>

```

## Запрос состояния заказа

Для запроса состояния зарегистрированного заказа используется запрос getOrderStatus.

Параметры запроса:

| Название | Тип    | Обязательно | Описание   |
|----------|--------|-------------|--|
| orderId  | AN..64 | да          | Номер заказа в платежной системе. Уникален в пределах системы.   |
| language | A2     | нет         | Язык в кодировке ISO 639-1. Если не указан, считается, что язык – русский. Сообщение ошибке будет возвращено именно на этом языке. |

Параметры ответа:

| Название     | Тип     | Обязательно | Описание   |
|--------------|---------|-------------|--|
| orderStatus  | N2      | нет         | Состояние заказа в платежной системе. Значение выбирается из списка, приведенного ниже. Отсутствует, если заказ не был найден. |
| errorCode    | N3      | нет         | Код ошибки.  |
| errorMessage | AN..512 | нет         | Описание ошибки на языке, переданном в параметре Language в запросе.   |
| orderNumber  | AN..32  | да          | Номер (идентификатор) заказа в системе магазина  |
| pan          | N..19   | нет         | Маскированный номер карты, которая использовалась для оплаты. Указан только после оплаты заказа.                               |

|                       |         |     |   |
|-----------------------|---------|-----|---|
| expiration            | N6      | нет | Срок истечения действия карты в формате YYYYMM. Указан только после оплаты заказа.  |
| cardholderName        | A..64   | нет | Имя держателя карты. Указан только после оплаты заказа.   |
| amount                | N..20   | да  | Сумма платежа в копейках (или центах)   |
| currency              | N3      | нет | Код валюты платежа ISO 4217. Если не указан, считается равным коду валюты по умолчанию.   |
| approvalCode          | AN6     | нет | Код авторизации МПС. Поле фиксированной длины (6 символов), может содержать цифры и латинские буквы.  |
| authCode              | N3      | нет | Код авторизации процессинговой системы. Возможные значения представлены в таблице ниже.   |
| ip                    | NS..15  | нет | IP адрес пользователя, который оплачивал заказ  |
| date                  | ANS     | да  | Дата регистрации заказа   |
| orderDescription      | AN..512 | да  | Описание заказа, переданное при его регистрации   |
| actionCodeDescription | AN..512 | да  | Расшифровка кода ответа на языке, переданном в параметре Language в запросе.  |
| Элемент bindingInfo:  |         |     |   |
| clientId              | AN..255 | нет | Номер (идентификатор) клиента в системе магазина, переданный при регистрации заказа. Присутствует только если магазину разрешено создание связей. |
| bindingId             | AN..255 | нет | Идентификатор связки созданной при оплате заказа или использованной для оплаты. Присутствует только если магазину разрешено создание связей.      |

Поле **orderStatus** может принимать следующие значения:

| Номер состояния | Описание  |
|-----------------|---|
| 0               | Заказ зарегистрирован, но не оплачен                                |
| 1               | Предавторизованная сумма захолдирована (для двухстадийных платежей) |
| 2               | Проведена полная авторизация суммы заказа                           |
| 3               | Авторизация отменена  |
| 4               | По транзакции была проведена операция возврата                      |
| 5               | Инициирована авторизация через ACS банка-эмитента                   |
| 6               | Авторизация отклонена   |

Поле **authCode** может принимать следующие значения:

| Значение | Описание                     |
|----------|------------------------------|
| 0        | Платеж прошел успешно        |
| 1        | Неопределенная ошибка        |
| 2        | Отклонен эмитентом           |
| 3        | Не получен ответ от эмитента |
| 4        | Ошибка на стороне эмитента   |

|    |   |
|----|---|
| 5  | Неправильно указана сумма платежа - недостаточно средств    |
| 6  | Срок действия карты истек                                   |
| 7  | По данной карте запрещены интернет транзакции               |
| 8  | Ошибка в формате данных                                     |
| 10 | Платеж превышает лимиты                                     |
| 11 | Прислано завершение на просроченный платеж                  |
| 12 | Транзакция неправильно сформирована с точки зрения эмитента |
| 13 | Транзакция неправильно сформирована с точки зрения эмитента |

Коды ошибок (поле `errorCode`):

| Значение | Описание                                      |
|----------|---|
| 0        | Обработка запроса прошла без системных ошибок |
| 2        | Платёж отклонён                               |
| 5        | Доступ запрещён                               |
| 5        | Пользователь должен сменить свой пароль       |
| 5        | [orderId] не указан                           |
| 6        | Неизвестный номер заказа                      |
| 7        | Системная ошибка                              |

Пример запроса:

```
<soapenv:Envelope xmlns:soapenv="http://schemas.xmlsoap.org/soap/envelope/" xmlns:mer="
http://engine.paymentgate.ru/webservices/merchant">
  <soapenv:Header/>
  <soapenv:Body>
    <mer:getOrderStatus>
      <order orderId="b1221b79-5703-42c9-a4b1-ed0d0f36493e" language="ru"/>
    </mer:getOrderStatus>
  </soapenv:Body>
</soapenv:Envelope>
```

Пример ответа:

```

<soap:Envelope xmlns:soap="http://schemas.xmlsoap.org/soap/envelope/">
  <soap:Body>
    <ns1:getOrderStatusResponse xmlns:ns1="http://engine.paymentgate.ru/webservices/merchant">
      <return orderStatus="2" errorCode="0" orderNumber="456789012345678" pan="411111**1111" expiration="201512"
cardholderName="Ivan" amount="15000" currency="810" approvalCode="123456" authCode="2" ip="212.5.125.194"
date="2013-09-03T16:48:52.459+04:00" orderDescription=" " actionCodeDescription="Запрос успешно обработан" clientId="666"
bindingId="df0b1801-a754-4576-b174-c2485d98bc9b"/>
    </ns1:getOrderStatusResponse>
  </soap:Body>
</soap:Envelope>

```

## Расширенный запрос состояния заказа

Для запроса состояния зарегистрированного заказа используется запрос getOrderStatusExtended.

Параметры запроса:

| Название            | Тип    | Обязательно | Описание   |
|---------------------|--------|-------------|--|
| orderId             | AN..64 | да*         | Номер заказа в платежной системе. Уникален в пределах системы  |
| language            | A2     | нет         | Язык в кодировке ISO 639-1. Если не указан, считается, что язык – русский. Сообщение ошибке будет возвращено именно на этом языке. |
| merchantOrderNumber | AN..32 | да*         | Номер (идентификатор) заказа в системе магазина.   |

\* В запросе необходимо передать или параметр orderId, или merchantOrderNumber. Если в запросе передаются оба параметра, приоритет orderId выше.

Существует 3 набора параметров ответа. Какие именно наборы параметров будут возвращены, зависит от версии getOrderStatusExtended, указанной в настройках мерчанта.

Параметры ответа для версий 01, 02, 03:

Эти параметры будут возвращены в ответе независимо от версии getOrderStatusExtended.

| Название              | Тип     | Обязательно | Описание   |
|-----------------------|---------|-------------|--|
| orderNumber           | AN..32  | да          | Номер (идентификатор) заказа в системе магазина  |
| orderStatus           | N2      | нет         | Состояние заказа в платежной системе. Значение выбирается из списка, приведенного ниже. Отсутствует, если заказ не был найден. |
| actionCode            | N3      | да          | Код ответа.  |
| actionCodeDescription | AN..512 | да          | Расшифровка кода ответа на языке, переданном в параметре Language в запросе.   |
| errorCode             | N3      | нет         | Код ошибки.  |
| errorMessage          | AN..512 | нет         | Описание ошибки на языке, переданном в параметре Language в запросе.   |
| amount                | N..20   | да          | Сумма платежа в копейках (или центах)  |
| currency              | N3      | нет         | Код валюты платежа ISO 4217. Если не указан, считается равным коду валюты по умолчанию.  |



|  |          |     |   |
|--|----------|-----|---|
| date   | ANS      | да  | Дата регистрации заказа.  |
| orderDescription   | AN..512  | нет | Описание заказа, переданное при его регистрации   |
| ip   | AN..20   | да  | IP адрес покупателя   |
| Элемент cardAuthInfo (в элементе лежит структура, состоящая из списка элементов типа secureAuthInfo и атрибутов maskedPan, expiration, cardholderName и approvalCode): |          |     |   |
| maskedPan  | N..19    | нет | Маскированный номер карты, которая использовалась для оплаты. Указан только после оплаты заказа.  |
| expiration   | N6       | нет | Срок истечения действия карты в формате YYYYMM. Указан только после оплаты заказа.  |
| cardholderName   | A..64    | нет | Имя держателя карты. Указан только после оплаты заказа.   |
| approvalCode   | AN6      | нет | Код авторизации платежа. Поле фиксированной длины (6 символов), может содержать цифры и латинские буквы. Указан только после оплаты заказа.       |
| Элемент secureAuthInfo (элемент состоит из элемента eci и элемента типа threeDSInfo, являющимся списком из cavv и xid):  |          |     |   |
| eci  | N..4     | нет | Электронный коммерческий индикатор. Указан только после оплаты заказа и в случае соответствующего разрешения.                                     |
| cavv   | ANS..200 | нет | Значение проверки аутентификации владельца карты. Указан только после оплаты заказа и в случае соответствующего разрешения.                       |
| xid  | ANS..80  | нет | Электронный коммерческий идентификатор транзакции. Указан только после оплаты заказа и в случае соответствующего разрешения.                      |
| Элемент bindingInfo (элемент состоит из clientId и bindingId):   |          |     |   |
| clientId   | AN..255  | нет | Номер (идентификатор) клиента в системе магазина, переданный при регистрации заказа. Присутствует только если магазину разрешено создание связей. |
| bindingId  | AN..255  | нет | Идентификатор связки созданной при оплате заказа или использованной для оплаты. Присутствует только если магазину разрешено создание связей.      |

Параметры ответа для версий 02, 03:

Если для мерчанта указана версия getOrderStatusExtended 02 и выше, то в ответе, кроме описанных выше параметров, будут также возвращены следующие параметры.

| Название | Тип | Обязательно | Описание |
|----------|-----|-------------|----------|
|----------|-----|-------------|----------|

|              |        |     |                        |
|--------------|--------|-----|------------------------|
| authDateTime | ANS    | нет | Дата/время авторизации |
| authRefNum   | AN..24 | нет | Reference number       |
| terminalId   | AN..10 | нет | Id терминала           |

Параметры ответа для версии 03:

Если для мерчанта указана версия getOrderStatusExtended 03, то в ответе, кроме описанных выше параметров, будут также возвращены следующие параметры.

| Название   | Тип     | Обязательно | Описание   |
|--|---------|-------------|--|
| Элемент paymentAmountInfo (состоит из approvedAmount, depositedAmount, refundedAmount и paymentState): |         |             |  |
| approvedAmount   | N..20   | нет         | Сумма, заходдированная на карте (используется только при двухстадийных платежах)   |
| depositedAmount  | N..20   | нет         | Сумма, подтвержденная для списания с карты   |
| refundedAmount   | N..20   | нет         | Сумма возврата   |
| paymentState   | N2      | нет         | Состояние заказа   |
| Элемент bankInfo (состоит из bankName, bankCountryCode и bankCountryName):                             |         |             |  |
| bankName   | AN..200 | нет         | Наименование банка-эмитента  |
| bankCountryCode  | AN..4   | нет         | Код страны банка-эмитента  |
| bankCountryName  | AN..160 | нет         | Наименование страны банка-эмитента на языке, переданном в параметре language в запросе, или на языке пользователя, вызвавшего метод, если язык в запросе не указан |

Поле OrderStatus может принимать следующие значения:

| Значение | Описание  |
|----------|---|
| 0        | Заказ зарегистрирован, но не оплачен                                |
| 1        | Предавторизованная сумма заходдирована (для двухстадийных платежей) |
| 2        | Проведена полная авторизация суммы заказа                           |
| 3        | Авторизация отменена  |
| 4        | По транзакции была проведена операция возврата                      |
| 5        | Инициирована авторизация через ACS банка-эмитента                   |
| 6        | Авторизация отклонена   |

Коды ошибок (поле errorCode):

| Значение | Описание                                      |
|----------|---|
| 0        | Обработка запроса прошла без системных ошибок |

|   |   |
|---|---|
| 1 | Ожидается [orderId] или [orderNumber]   |
| 5 | Доступ запрещён                         |
| 5 | Пользователь должен сменить свой пароль |
| 6 | Заказ не найден                         |
| 7 | Системная ошибка                        |

Пример запроса:

```
<soapenv:Envelope xmlns:soapenv="http://schemas.xmlsoap.org/soap/envelope/" xmlns:mer="
http://engine.paymentgate.ru/webservices/merchant">
  <soapenv:Header/>
  <soapenv:Body>
    <mer:getOrderStatusExtended>
      <order orderId="942e8534-ac73-4e3c-96c6-f6cc448018f7" language="en">
        <!-- Optional: -->
        <merchantOrderNumber> </merchantOrderNumber>
      </order>
    </mer:getOrderStatusExtended>
  </soapenv:Body>
</soapenv:Envelope>
```

Пример ответа:

```
<soap:Envelope xmlns:soap="http://schemas.xmlsoap.org/soap/envelope/">
  <soap:Body>
    <ns1:getOrderStatusExtendedResponse xmlns:ns1="http://engine.paymentgate.ru/webservices/merchant">
      <return orderNumber="0s7a84sPe49Hdsddd0134567a0" orderStatus="2" actionCode="0" actionCodeDescription="Request processed
successfully" amount="33000" currency="810" date="2013-11-13T16:51:02.785+04:00" orderDescription=" " errorCode="0"
errorMessage="Success">
        <attributes name="mdOrder" value="942e8534-ac73-4e3c-96c6-f6cc448018f7"/>
        <cardAuthInfo maskedPan="411111**1111" expiration="201512" cardholderName="Ivan" approvalCode="123456"/>
        <authDateTime>2013-11-13T16:51:02.898+04:00</authDateTime>
        <terminalId>111113</terminalId>
        <authRefNum>111111111111</authRefNum>
        <paymentAmountInfo paymentState="DEPOSITED" approvedAmount="33000" depositedAmount="33000" refundedAmount="0"/>
        <bankInfo bankName="TEST CARD" bankCountryCode="RU" bankCountryName="Russian Federation"/>
      </return>
    </ns1:getOrderStatusExtendedResponse>
  </soap:Body>
</soap:Envelope>
```

## Запрос проверки вовлечённости карты в 3DS

Для проверки вовлечённости карты в 3DS используется запрос verifyEnrollment.

Параметры запроса:

| Название | Тип | Обязательно | Описание |
|----------|-----|-------------|----------|
|----------|-----|-------------|----------|

|     |          |    |             |
|-----|----------|----|-------------|
| pan | N12...19 | да | Номер карты |
|-----|----------|----|-------------|

Параметры ответа:

| Название           | Тип     | Обязательно | Описание  |
|--------------------|---------|-------------|---|
| errorCode          | N3      | нет         | Код ошибки.   |
| errorMessage       | AN..512 | нет         | Описание ошибки.  |
| isEnrolled         | A1      | нет         | Признак вовлечённости карты в 3DS. Возможные значения: Y, N, U. |
| emitterName        | AN..160 | нет         | Наименование банка-эмитента.                                    |
| emitterCountryCode | AN..4   | нет         | Код страны банка-эмитента.                                      |

Коды ошибок (поле ErrorCode):

| Значение | Описание  |
|----------|---|
| 0        | Обработка запроса прошла без системных ошибок               |
| 1        | Не указан номер карты                                       |
| 1        | Номер карты должен быть числом, содержащим от 13 до 19 цифр |
| 5        | Доступ запрещён   |
| 5        | Пользователь должен сменить свой пароль                     |
| 6        | По заданному номеру карты информация не найдена             |
| 7        | Произошла системная ошибка                                  |

Пример запроса:

```
<soapenv:Envelope xmlns:soapenv="http://schemas.xmlsoap.org/soap/envelope/" xmlns:mer="
http://engine.paymentgate.ru/webservices/merchant">
  <soapenv:Header/>
  <soapenv:Body>
    <mer:verifyEnrollment>
      <pan>4111111111111111</pan>
    </mer:verifyEnrollment>
  </soapenv:Body>
</soapenv:Envelope>
```

Пример ответа:

```

<soap:Envelope xmlns:soap="http://schemas.xmlsoap.org/soap/envelope/">
  <soap:Body>
    <ns1:verifyEnrollmentResponse xmlns:ns1="http://engine.paymentgate.ru/webservices/merchant">
      <return isEnrolled="Y" emitterName="TEST CARD" emitterCountryCode="RU" errorCode="0"/>
    </ns1:verifyEnrollmentResponse>
  </soap:Body>
</soap:Envelope>

```

## Запрос добавления дополнительных параметров к заказу

Для добавления к заказу новых дополнительных параметров используется метод addParams.

Если в заказе уже существует дополнительный параметр, то при добавлении параметра с тем же именем в заказе сохранится последнее переданное значение.

Параметры запроса:

| Название                                 | Тип      | Обязательно | Описание   |
|--|----------|-------------|--|
| orderId                                  | AN..64   | да          | Номер заказа в платежной системе. Уникален в пределах системы. |
| Блок дополнительных параметров - params: |          |             |  |
| name                                     | AN..20   | да          | Название дополнительного параметра                             |
| value                                    | AN..1024 | да          | Значение дополнительного параметра                             |

Параметры ответа

| Название     | Тип     | Обязательно | Описание  |
|--------------|---------|-------------|---|
| errorCode    | N3      | да          | Код ошибки.   |
| errorMessage | AN..512 | нет         | Описание ошибки. Отсутствует при успешном выполнении запроса. |

Коды ошибок (поле ErrorCode):

| Значение | Описание                                      |
|----------|---|
| 0        | Обработка запроса прошла без системных ошибок |
| 5        | Доступ запрещён                               |
| 5        | Пользователь должен сменить свой пароль       |
| 6        | Не указан orderId                             |
| 6        | Не верный формат номера заказа                |
| 7        | Произошла системная ошибка                    |

Пример запроса:

.....

Пример ответа:

.....

## Запросы, используемые при двухстадийной оплате

### Запрос регистрации заказа с предавторизацией

Запрос предавторизации заказа называется `registerOrderPreAuth`.  
Он используется, чтобы зарегистрировать заказ с предавторизацией.

Параметры запроса:

| Название            | Тип     | Обязательно | Описание   |
|---------------------|---------|-------------|--|
| merchantOrderNumber | AN..32  | да          | Номер (идентификатор) заказа в системе магазина, уникален для каждого магазина в пределах системы  |
| amount              | N..20   | да          | Сумма платежа в копейках (или центах)  |
| currency            | N3      | нет         | Код валюты платежа ISO 4217. Если не указан, считается равным коду валюты по умолчанию.  |
| returnUrl           | AN..512 | да          | Адрес, на который нужно перенаправить пользователя   |
| failUrl             | AN..512 | нет         | Адрес, на который надо перенаправить пользователя в случае неуспешной оплаты   |
| params              |         | нет         | Дополнительный тэг с атрибутами для передачи дополнительных параметров мерчанта.*  |
| description         | AN..512 | нет         | Описание заказа в свободной форме  |
| language            | A2      | нет         | Язык в кодировке ISO 639-1. Если не указан, будет использован язык, указанный в настройках магазина как язык по умолчанию (default language).  |
| pageView            | A..7    | нет         | В <code>pageView</code> передаётся признак - мобильное устройство ( <code>pageView=MOBILE</code> ) или десктоп ( <code>pageView=DESKTOP</code> ). В зависимости от этого в ответе будет ссылка на мобильную платёжную страницу или на обычную.<br>Если параметр отсутствует, либо не соответствует этим значениям, то по умолчанию <code>pageView=DESKTOP</code> . |
| clientId            | AN..255 | нет         | Номер (идентификатор) клиента в системе магазина. Используется для реализации функционала связок. Может присутствовать, если магазину разрешено создание связок.   |
| sessionTimeoutSecs  | N..9    | нет         | Продолжительность сессии в секундах.<br>В случае если параметр не задан, будет использовано значение, указанное в настройках мерчанта или время по умолчанию (1200 секунд = 20 минут).<br>Если в запросе присутствует параметр <code>expirationDate</code> , то значение параметра <code>sessionTimeoutSecs</code> не учитывается.                                 |

|                |     |     |   |
|----------------|-----|-----|---|
| expirationDate | ANS | нет | Время жизни заказа. Формат: уууу-ММ-дд"Т"НН:мм:сс. Если этот параметр не передаётся в запросе, то для определения времени жизни заказа используется sessionTimeoutSecs. |
|----------------|-----|-----|---|

\* Поля дополнительной информации для последующего хранения. Данные поля могут быть переданы в процессинг банка для последующего отображения в реестрах. \*\*

Включение данного функционала возможно по согласованию с банком в период интеграции. Для передачи N параметров, в запросе должно находиться N тэгов Params, где атрибут name содержит название, а атрибут value содержит значение:

| Название | Тип      | Обязательно | Описание                           |
|----------|----------|-------------|------------------------------------|
| name     | AN..20   | да          | Название дополнительного параметра |
| value    | AN..1024 | да          | Значение дополнительного параметра |

\*\* По умолчанию в процессинг банка передаются поля номер заказа orderNumber и его описание description (не более 99 символов, запрещены к использованию %, +, конец строки \r и перенос строки \n)

Параметры ответа:

| Название     | Тип     | Обязательно | Описание   |
|--------------|---------|-------------|--|
| orderId      | AN..64  | нет         | Номер заказа в платежной системе. Уникален в пределах системы. Отсутствует, если регистрация заказа на удалась по причине ошибки, детализированной в ErrorCode.          |
| formUrl      | AN..512 | нет         | URL платежной формы, на который надо перенаправить браузер клиента. Не возвращается, если регистрация заказа не удалась по причине ошибки, детализированной в ErrorCode. |
| errorCode    | N3      | нет         | Код ошибки.  |
| errorMessage | AN..512 | нет         | Описание ошибки на языке, переданном в параметре Language в запросе.   |

Коды ошибок (поле errorCode):

| Значение | Описание  |
|----------|---|
| 0        | Обработка запроса прошла без системных ошибок     |
| 1        | Неверный номер заказа                             |
| 1        | Заказ с таким номером уже обработан               |
| 3        | Неизвестная валюта                                |
| 4        | Отсутствует сумма                                 |
| 4        | Номер заказа не может быть пуст                   |
| 4        | URL возврата не может быть пуст                   |
| 5        | Платежи с предавторизацией не разрешены           |
| 5        | Неправильный параметр 'Язык'                      |
| 5        | Неверная сумма                                    |
| 5        | Доступ запрещён                                   |
| 5        | Пользователь должен сменить свой пароль           |
| 7        | Системная ошибка (не смогла получить такой ответ) |

Пример запроса:

```

<soapenv:Envelope xmlns:soapenv="http://schemas.xmlsoap.org/soap/envelope/" xmlns:mer="
http://engine.paymentgate.ru/webservices/merchant">
  <soapenv:Header/>
  <soapenv:Body>
    <mer:registerOrderPreAuth>
      <order merchantOrderNumber="asuaakdfadsfasdfasdd5" description=" " amount="10000" currency=" " language="ru"
pageView="DESKTOP" sessionTimeoutSecs=" " expirationDate="2014-09-08T14:14:14">
        <!-- Optional: -->
        <returnUrl> http://ya.ru </returnUrl>
        <!-- Optional:-->
        <failUrl>http://example.ru?page2=result</failUrl>
        <!-- Zero or more repetitions: -->
        <params name=" " value=" "/>
        <!-- Optional: -->
        <clientId>7777</clientId>
      </order>
    </mer:registerOrderPreAuth>
  </soapenv:Body>
</soapenv:Envelope>

```

Пример ответа:

```

<soap:Envelope xmlns:soap="http://schemas.xmlsoap.org/soap/envelope/">
  <soap:Body>
    <ns1:registerOrderPreAuthResponse xmlns:ns1="http://engine.paymentgate.ru/webservices/merchant">
      <return orderId="5e5dc6bd-dee3-4c96-849a-09f3f575f4b6" errorCode="0" errorMessage="Успешно">
        <formUrl> https://server/merchants/rbs/payment_ru.html?mdOrder=5e5dc6bd-dee3-4c96-849a-09f3f575f4b6 </formUrl>

      </return>
    </ns1:registerOrderPreAuthResponse>
  </soap:Body>
</soap:Envelope>

```

## Запрос завершения оплаты заказа

Для запроса списания ранее предавторизованного заказа используется запрос depositOrder. Данную операцию можно осуществлять, если есть соответствующие права всистеме.

Параметры запроса:

| Название      | Тип    | Обязательно | Описание   |
|---------------|--------|-------------|--|
| orderId       | AN..64 | да          | Номер заказа в платежной системе. Уникален в пределах системы.   |
| depositAmount | N..5   | да          | Сумма списания в валюте заказа. Может быть меньше или равна сумме преавторизации. Не может быть меньше 1 рубля.                    |
| language      | A2     | нет         | Язык в кодировке ISO 639-1. Если не указан, считается, что язык – русский. Сообщение ошибке будет возвращено именно на этом языке. |

Параметры ответа:

| Название     | Тип     | Обязательно | Описание   |
|--------------|---------|-------------|--|
| errorCode    | N3      | нет         | Код ошибки.  |
| errorMessage | AN..512 | нет         | Описание ошибки на языке, переданном в параметре Language в запросе. |



Внимание!!! Если не указать параметр "amount", завершение произойдет на всю пред авторизованную сумму.

Коды ошибок (поле errorCode):

| Значение | Описание   |
|----------|--|
| 0        | Обработка запроса прошла без системных ошибок                    |
| 5        | Сумма депозита превышает захолдированную сумму                   |
| 5        | Сумма депозита должна быть больше нуля или не менее одного рубля |
| 5        | Доступ запрещён  |
| 5        | Пользователь должен сменить свой пароль                          |
| 6        | Неверный номер заказа  |
| 6        | [orderId] не задан   |
| 7        | Платёж должен быть в корректном состоянии                        |
| 7        | Системная ошибка   |

Пример запроса:

```
<soapenv:Envelope xmlns:soapenv="http://schemas.xmlsoap.org/soap/envelope/" xmlns:mer="http://engine.paymentgate.ru/webservices/merchant">
  <soapenv:Header/>
  <soapenv:Body>
    <mer:depositOrder>
      <order language="ru" orderId="4302d369-a5e8-4432-a5e5-42acfab52c86" depositAmount="30000">
        <!-- Zero or more repetitions: -->
        <params name="?" value="?"/>
      </order>
    </mer:depositOrder>
  </soapenv:Body>
</soapenv:Envelope>
```

Пример ответа:

```
<soap:Envelope xmlns:soap="http://schemas.xmlsoap.org/soap/envelope/">
  <soap:Body>
    <ns1:depositOrderResponse xmlns:ns1="http://engine.paymentgate.ru/webservices/merchant">
      <return errorCode="6" errorMessage="Неверный номер заказа"/>
    </ns1:depositOrderResponse>
  </soap:Body>
</soap:Envelope>
```

**Запрос отмены оплаты заказа**

Для запроса отмены заказа используется запрос reverseOrder. Если в момент вызова заказ пред-авторизован, то произойдет отмена предавторизации. Если сумма по заказу списана, то запрос отменит списание (эта операция часто не удается из-за ограничений банка). Во всех остальных случаях обработка запроса закончится ошибкой.

Данную операцию можно осуществлять при наличии соответствующих прав в системе.

Параметры запроса:

| Название | Тип    | Обязательно | Описание   |
|----------|--------|-------------|--|
| orderId  | AN..64 | да          | Номер заказа в платежной системе. Уникален в пределах системы.   |
| language | A2     | нет         | Язык в кодировке ISO 639-1. Если не указан, считается, что язык – русский. Сообщение ошибке будет возвращено именно на этом языке. |

Параметры ответа:

| Название     | Тип     | Обязательно | Описание   |
|--------------|---------|-------------|--|
| errorCode    | N3      | нет         | Код ошибки.  |
| errorMessage | AN..512 | нет         | Описание ошибки на языке, переданном в параметре Language в запросе. |

Коды ошибок (поле errorCode):

| Значение | Описание  |
|----------|---|
| 0        | Обработка запроса прошла без системных ошибок       |
| 5        | Доступ запрещён                                     |
| 5        | Пользователь должен изменить свой пароль            |
| 5        | [orderId] не задан                                  |
| 6        | Неверный номер заказа                               |
| 7        | Недопустимая операция для текущего состояния заказа |
| 7        | Системная ошибка                                    |

Пример запроса:

```
<soapenv:Envelope xmlns:soapenv="http://schemas.xmlsoap.org/soap/envelope/" xmlns:mer="http://engine.paymentgate.ru/webservices/merchant">
  <soapenv:Header/>
  <soapenv:Body>
    <mer:reverseOrder>
      <order language="ru" orderId="f88a2bbf-2021-4ccc-8783-8a13068a89f9">
        <!-- Zero or more repetitions: -->
        <params name=" " value=" "/>
      </order>
    </mer:reverseOrder>
  </soapenv:Body>
</soapenv:Envelope>
```

Пример ответа:

```
<soap:Envelope xmlns:soap="http://schemas.xmlsoap.org/soap/envelope/">
  <soap:Body>
    <ns1:reverseOrderResponse xmlns:ns1="http://engine.paymentgate.ru/webservices/merchant">
      <return errorCode="7" errorMessage="Недопустимая операция для текущего состояния заказа"/>
    </ns1:reverseOrderResponse>
  </soap:Body>
</soap:Envelope>
```

## Запрос возврата средств оплаты заказа

Для запроса отмены заказа используется запрос refundOrder. По этому запросу средства по указанному заказу будут возвращены плательщику. Запрос закончится ошибкой в случае, если средства по этому заказу не были списаны. Система позволяет вернуть средства более 1 раза, но не более первоначальной суммы списания.

Данную операцию можно осуществлять, если есть соответствующие права в системе.

Параметры запроса:

| Название     | Тип    | Обязательно | Описание   |
|--------------|--------|-------------|--|
| orderId      | AN..64 | да          | Номер заказа в платежной системе. Уникален в пределах системы.   |
| refundAmount | N..5   | да          | Сумма возврата в валюте заказа. Может быть меньше или равна остатку в заказе.  |
| language     | A2     | нет         | Язык в кодировке ISO 639-1. Если не указан, считается, что язык – русский. Сообщение ошибке будет возвращено именно на этом языке. |

Параметры ответа:

| Название     | Тип     | Обязательно | Описание   |
|--------------|---------|-------------|--|
| errorCode    | N3      | нет         | Код ошибки.  |
| errorMessage | AN..512 | нет         | Описание ошибки на языке, переданном в параметре Language в запросе. |

Коды ошибок (поле errorCode):

| Значение | Описание                                      |
|----------|---|
| 0        | Обработка запроса прошла без системных ошибок |
| 5        | Доступ запрещён                               |
| 5        | Пользователь должен изменить свой пароль      |
| 5        | [orderId] не задан                            |
| 5        | Неверная сумма                                |
| 6        | Неверный номер заказа                         |
| 7        | Платёж должен быть в корректном состоянии     |

|   |   |
|---|---|
| 7 | Сумма возврата превышает сумму списания |
| 7 | Системная ошибка                        |

Пример запроса:

```
<soapenv:Envelope xmlns:soapenv="http://schemas.xmlsoap.org/soap/envelope/" xmlns:mer="
http://engine.paymentgate.ru/webservices/merchant">
  <soapenv:Header/>
  <soapenv:Body>
    <mer:refundOrder>
      <order language="ru" orderId="4302d369-a5e8-4432-a5e5-42acfab52c86" refundAmount="20000">
        <!-- Zero or more repetitions: -->
        <params name=" " value=" "/>
      </order>
    </mer:refundOrder>
  </soapenv:Body>
</soapenv:Envelope>
```

Пример ответа:

```
<soap:Envelope xmlns:soap="http://schemas.xmlsoap.org/soap/envelope/">
  <soap:Body>
    <ns1:refundOrderResponse xmlns:ns1="http://engine.paymentgate.ru/webservices/merchant">
      <return errorCode="7" errorMessage="Сумма возврата превышает сумму списания"/>
    </ns1:refundOrderResponse>
  </soap:Body>
</soap:Envelope>
```

## Запрос состояния заказа

Для запроса состояния зарегистрированного заказа используется запрос getOrderStatus.

Параметры запроса:

| Название | Тип    | Обязательно | Описание   |
|----------|--------|-------------|--|
| orderId  | AN..64 | да          | Номер заказа в платежной системе. Уникален в пределах системы.   |
| language | A2     | нет         | Язык в кодировке ISO 639-1. Если не указан, считается, что язык – русский. Сообщение ошибке будет возвращено именно на этом языке. |

Параметры ответа:

| Название    | Тип | Обязательно | Описание  |
|-------------|-----|-------------|---|
| orderStatus | N2  | нет         | Состояние заказа в платежной системе. Значение выбирается из <a href="#">списка</a> , приведенного ниже. Отсутствует, если заказ не был найден. |
| errorCode   | N3  | нет         | Код ошибки.   |

|                       |         |     |   |
|-----------------------|---------|-----|---|
| errorMessage          | AN..512 | нет | Описание ошибки на языке, переданном в параметре Language в запросе.  |
| orderNumber           | AN..32  | да  | Номер (идентификатор) заказа в системе магазина   |
| pan                   | N..19   | нет | Маскированный номер карты, которая использовалась для оплаты. Указан только после оплаты заказа.  |
| expiration            | N6      | нет | Срок истечения действия карты в формате YYYYMM. Указан только после оплаты заказа.  |
| cardholderName        | A..64   | нет | Имя держателя карты. Указан только после оплаты заказа.   |
| amount                | N..20   | да  | Сумма платежа в копейках (или центах)   |
| currency              | N3      | нет | Код валюты платежа ISO 4217. Если не указан, считается равным коду валюты по умолчанию.   |
| approvalCode          | AN6     | нет | Код авторизации МПС. Поле фиксированной длины (6 символов), может содержать цифры и латинские буквы.  |
| authCode              | N3      | нет | Код авторизации процессинговой системы. Возможные значения представлены в <a href="#">таблице</a> ниже.   |
| ip                    | NS..15  | нет | IP адрес пользователя, который оплачивал заказ  |
| date                  | ANS     | да  | Дата регистрации заказа   |
| orderDescription      | AN..512 | да  | Описание заказа, переданное при его регистрации   |
| actionCodeDescription | AN..512 | да  | Расшифровка кода ответа на языке, переданном в параметре Language в запросе.  |
| Элемент bindingInfo:  |         |     |   |
| clientId              | AN..255 | нет | Номер (идентификатор) клиента в системе магазина, переданный при регистрации заказа. Присутствует только если магазину разрешено создание связей. |
| bindingId             | AN..255 | нет | Идентификатор связи созданной при оплате заказа или использованной для оплаты. Присутствует только если магазину разрешено создание связей.       |

Поле **orderStatus** может принимать следующие значения:

| Номер состояния | Описание  |
|-----------------|---|
| 0               | Заказ зарегистрирован, но не оплачен                                |
| 1               | Предавторизованная сумма захолдирована (для двухстадийных платежей) |
| 2               | Проведена полная авторизация суммы заказа                           |
| 3               | Авторизация отменена  |
| 4               | По транзакции была проведена операция возврата                      |
| 5               | Инициирована авторизация через ACS банка-эмитента                   |
| 6               | Авторизация отклонена   |

Поле **authCode** может принимать следующие значения:

| Значение | Описание              |
|----------|-----------------------|
| 0        | Платеж прошел успешно |

|    |   |
|----|---|
| 1  | Неопределенная ошибка                                       |
| 2  | Отклонен эмитентом  |
| 3  | Не получен ответ от эмитента                                |
| 4  | Ошибка на стороне эмитента                                  |
| 5  | Неправильно указана сумма платежа - недостаточно средств    |
| 6  | Срок действия карты истек                                   |
| 7  | По данной карте запрещены интернет транзакции               |
| 8  | Ошибка в формате данных                                     |
| 10 | Платеж превышает лимиты                                     |
| 11 | Прислано завершение на просроченный платеж                  |
| 12 | Транзакция неправильно сформирована с точки зрения эмитента |
| 13 | Транзакция неправильно сформирована с точки зрения эмитента |

Коды ошибок (поле `errorCode`):

| Значение | Описание                                      |
|----------|---|
| 0        | Обработка запроса прошла без системных ошибок |
| 2        | Платёж отклонён                               |
| 5        | Доступ запрещён                               |
| 5        | Пользователь должен сменить свой пароль       |
| 5        | [orderId] не указан                           |
| 6        | Неизвестный номер заказа                      |
| 7        | Системная ошибка                              |

Пример запроса:

```
<soapenv:Envelope xmlns:soapenv="http://schemas.xmlsoap.org/soap/envelope/" xmlns:mer="
http://engine.paymentgate.ru/webservices/merchant">
  <soapenv:Header/>
  <soapenv:Body>
    <mer:getOrderStatus>
      <order orderId="b1221b79-5703-42c9-a4b1-ed0d0f36493e" language="ru"/>
    </mer:getOrderStatus>
  </soapenv:Body>
</soapenv:Envelope>
```

Пример ответа:

```

<soap:Envelope xmlns:soap="http://schemas.xmlsoap.org/soap/envelope/">
  <soap:Body>
    <ns1:getOrderStatusResponse xmlns:ns1="http://engine.paymentgate.ru/webservices/merchant">
      <return orderStatus="2" errorCode="0" orderNumber="456789012345678" pan="411111**1111" expiration="201512"
cardholderName="Ivan" amount="15000" currency="810" approvalCode="123456" authCode="2" ip="212.5.125.194"
date="2013-09-03T16:48:52.459+04:00" orderDescription=" " actionCodeDescription="Запрос успешно обработан" clientId="666"
bindingId="df0b1801-a754-4576-b174-c2485d98bc9b"/>
    </ns1:getOrderStatusResponse>
  </soap:Body>
</soap:Envelope>

```

## Расширенный запрос состояния заказа

Для запроса состояния зарегистрированного заказа используется запрос getOrderStatusExtended.

Параметры запроса:

| Название            | Тип    | Обязательно | Описание   |
|---------------------|--------|-------------|--|
| orderId             | AN..64 | да*         | Номер заказа в платежной системе. Уникален в пределах системы  |
| language            | A2     | нет         | Язык в кодировке ISO 639-1. Если не указан, считается, что язык – русский. Сообщение ошибке будет возвращено именно на этом языке. |
| merchantOrderNumber | AN..32 | да*         | Номер (идентификатор) заказа в системе магазина.   |

\* В запросе необходимо передать или параметр orderId, или merchantOrderNumber. Если в запросе передаются оба параметра, приоритет orderId выше.

Существует 3 набора параметров ответа. Какие именно наборы параметров будут возвращены, зависит от версии getOrderStatusExtended, указанной в настройках мерчанта.

Параметры ответа для версий 01, 02, 03:

Эти параметры будут возвращены в ответе независимо от версии getOrderStatusExtended.

| Название              | Тип     | Обязательно | Описание   |
|-----------------------|---------|-------------|--|
| orderNumber           | AN..32  | да          | Номер (идентификатор) заказа в системе магазина  |
| orderStatus           | N2      | нет         | Состояние заказа в платежной системе. Значение выбирается из списка, приведенного ниже. Отсутствует, если заказ не был найден. |
| actionCode            | N3      | да          | Код ответа.  |
| actionCodeDescription | AN..512 | да          | Расшифровка кода ответа на языке, переданном в параметре Language в запросе.   |
| errorCode             | N3      | нет         | Код ошибки.  |
| errorMessage          | AN..512 | нет         | Описание ошибки на языке, переданном в параметре Language в запросе.   |
| amount                | N..20   | да          | Сумма платежа в копейках (или центах)  |
| currency              | N3      | нет         | Код валюты платежа ISO 4217. Если не указан, считается равным коду валюты по умолчанию.  |

|  |          |     |   |
|--|----------|-----|---|
| date   | ANS      | да  | Дата регистрации заказа.  |
| orderDescription   | AN..512  | нет | Описание заказа, переданное при его регистрации   |
| ip   | AN..20   | да  | IP адрес покупателя   |
| Элемент cardAuthInfo (в элементе лежит структура, состоящая из списка элементов типа secureAuthInfo и атрибутов maskedPan, expiration, cardholderName и approvalCode): |          |     |   |
| maskedPan  | N..19    | нет | Маскированный номер карты, которая использовалась для оплаты. Указан только после оплаты заказа.  |
| expiration   | N6       | нет | Срок истечения действия карты в формате YYYYMM. Указан только после оплаты заказа.  |
| cardholderName   | A..64    | нет | Имя держателя карты. Указан только после оплаты заказа.   |
| approvalCode   | AN6      | нет | Код авторизации платежа. Поле фиксированной длины (6 символов), может содержать цифры и латинские буквы. Указан только после оплаты заказа.       |
| Элемент secureAuthInfo (элемент состоит из элемента eci и элемента типа threeDSInfo, являющимся списком из cavv и xid):  |          |     |   |
| eci  | N..4     | нет | Электронный коммерческий индикатор. Указан только после оплаты заказа и в случае соответствующего разрешения.                                     |
| cavv   | ANS..200 | нет | Значение проверки аутентификации владельца карты. Указан только после оплаты заказа и в случае соответствующего разрешения.                       |
| xid  | ANS..80  | нет | Электронный коммерческий идентификатор транзакции. Указан только после оплаты заказа и в случае соответствующего разрешения.                      |
| Элемент bindingInfo (элемент состоит из clientId и bindingId):   |          |     |   |
| clientId   | AN..255  | нет | Номер (идентификатор) клиента в системе магазина, переданный при регистрации заказа. Присутствует только если магазину разрешено создание связей. |
| bindingId  | AN..255  | нет | Идентификатор связки созданной при оплате заказа или использованной для оплаты. Присутствует только если магазину разрешено создание связей.      |

Параметры ответа для версий 02, 03:

Если для мерчанта указана версия getOrderStatusExtended 02 и выше, то в ответе, кроме описанных выше параметров, будут также возвращены следующие параметры.

| Название | Тип | Обязательно | Описание |
|----------|-----|-------------|----------|
|----------|-----|-------------|----------|



|              |        |     |                        |
|--------------|--------|-----|------------------------|
| authDateTime | ANS    | нет | Дата/время авторизации |
| authRefNum   | AN..24 | нет | Reference number       |
| terminalId   | AN..10 | нет | Id терминала           |

Параметры ответа для версии 03:

Если для мерчанта указана версия getOrderStatusExtended 03, то в ответе, кроме описанных выше параметров, будут также возвращены следующие параметры.

| Название   | Тип     | Обязательно | Описание   |
|--|---------|-------------|--|
| Элемент paymentAmountInfo (состоит из approvedAmount, depositedAmount, refundedAmount и paymentState): |         |             |  |
| approvedAmount   | N..20   | нет         | Сумма, захолдированная на карте (используется только при двухстадийных платежах)   |
| depositedAmount  | N..20   | нет         | Сумма, подтвержденная для списания с карты   |
| refundedAmount   | N..20   | нет         | Сумма возврата   |
| paymentState   | N2      | нет         | Состояние заказа   |
| Элемент bankInfo (состоит из bankName, bankCountryCode и bankCountryName):                             |         |             |  |
| bankName   | AN..200 | нет         | Наименование банка-эмитента  |
| bankCountryCode  | AN..4   | нет         | Код страны банка-эмитента  |
| bankCountryName  | AN..160 | нет         | Наименование страны банка-эмитента на языке, переданном в параметре language в запросе, или на языке пользователя, вызвавшего метод, если язык в запросе не указан |

Поле OrderStatus может принимать следующие значения:

| Номер состояния | Описание  |
|-----------------|---|
| 0               | Заказ зарегистрирован, но не оплачен                                |
| 1               | Предавторизованная сумма захолдирована (для двухстадийных платежей) |
| 2               | Проведена полная авторизация суммы заказа                           |
| 3               | Авторизация отменена  |
| 4               | По транзакции была проведена операция возврата                      |
| 5               | Инициирована авторизация через ACS банка-эмитента                   |
| 6               | Авторизация отклонена   |

Коды ошибок (поле errorCode):

| Значение | Описание                                      |
|----------|---|
| 0        | Обработка запроса прошла без системных ошибок |

|   |   |
|---|---|
| 1 | Ожидается [orderId] или [orderNumber]   |
| 5 | Доступ запрещён                         |
| 5 | Пользователь должен сменить свой пароль |
| 6 | Заказ не найден                         |
| 7 | Системная ошибка                        |

Пример запроса:

```
<soapenv:Envelope xmlns:soapenv="http://schemas.xmlsoap.org/soap/envelope/" xmlns:mer="
http://engine.paymentgate.ru/webservices/merchant">
  <soapenv:Header/>
  <soapenv:Body>
    <mer:getOrderStatusExtended>
      <order orderId="942e8534-ac73-4e3c-96c6-f6cc448018f7" language="en">
        <!-- Optional: -->
        <merchantOrderNumber> </merchantOrderNumber>
      </order>
    </mer:getOrderStatusExtended>
  </soapenv:Body>
</soapenv:Envelope>
```

Пример ответа:

```
<soap:Envelope xmlns:soap="http://schemas.xmlsoap.org/soap/envelope/">
  <soap:Body>
    <ns1:getOrderStatusExtendedResponse xmlns:ns1="http://engine.paymentgate.ru/webservices/merchant">
      <return orderNumber="0s7a84sPe49Hdsddd0134567a0" orderStatus="2" actionCode="0" actionCodeDescription="Request processed
successfully" amount="33000" currency="810" date="2013-11-13T16:51:02.785+04:00" orderDescription=" " errorCode="0"
errorMessage="Success">
        <attributes name="mdOrder" value="942e8534-ac73-4e3c-96c6-f6cc448018f7"/>
        <cardAuthInfo maskedPan="411111**1111" expiration="201512" cardholderName="Ivan" approvalCode="123456"/>
        <authDateTime>2013-11-13T16:51:02.898+04:00</authDateTime>
        <terminalId>111113</terminalId>
        <authRefNum>111111111111</authRefNum>
        <paymentAmountInfo paymentState="DEPOSITED" approvedAmount="33000" depositedAmount="33000" refundedAmount="0"/>
        <bankInfo bankName="TEST CARD" bankCountryCode="RU" bankCountryName="Russian Federation"/>
      </return>
    </ns1:getOrderStatusExtendedResponse>
  </soap:Body>
</soap:Envelope>
```

## Запрос проверки вовлечённости карты в 3DS

Для проверки вовлечённости карты в 3DS используется запрос verifyEnrollment.

Параметры запроса

| Название | Тип | Обязательно | Описание |
|----------|-----|-------------|----------|
|----------|-----|-------------|----------|

|     |          |    |             |
|-----|----------|----|-------------|
| pan | N12...19 | да | Номер карты |
|-----|----------|----|-------------|

#### Параметры ответа

| Название           | Тип     | Обязательно | Описание  |
|--------------------|---------|-------------|---|
| errorCode          | N3      | нет         | Код ошибки.   |
| errorMessage       | AN..512 | нет         | Описание ошибки.  |
| isEnrolled         | A1      | нет         | Признак вовлечённости карты в 3DS. Возможные значения: Y, N, U. |
| emitterName        | AN..160 | нет         | Наименование банка-эмитента.                                    |
| emitterCountryCode | AN..4   | нет         | Код страны банка-эмитента.                                      |

#### Коды ошибок (поле ErrorCode):

| Значение | Описание  |
|----------|---|
| 0        | Обработка запроса прошла без системных ошибок               |
| 1        | Не указан номер карты                                       |
| 1        | Номер карты должен быть числом, содержащим от 13 до 19 цифр |
| 5        | Доступ запрещён   |
| 5        | Пользователь должен сменить свой пароль                     |
| 6        | По заданному номеру карты информация не найдена.            |
| 7        | Произошла системная ошибка                                  |

#### Пример запроса:

```
<soapenv:Envelope xmlns:soapenv="http://schemas.xmlsoap.org/soap/envelope/" xmlns:mer="
http://engine.paymentgate.ru/webservices/merchant">
  <soapenv:Header/>
  <soapenv:Body>
    <mer:verifyEnrollment>
      <pan>4111111111111111</pan>
    </mer:verifyEnrollment>
  </soapenv:Body>
</soapenv:Envelope>
```

#### Пример ответа:

```
<soap:Envelope xmlns:soap="http://schemas.xmlsoap.org/soap/envelope/">
  <soap:Body>
    <ns1:verifyEnrollmentResponse xmlns:ns1="http://engine.paymentgate.ru/webservices/merchant">
      <return isEnrolled="Y" emitterName="TEST CARD" emitterCountryCode="RU" errorCode="0"/>
    </ns1:verifyEnrollmentResponse>
  </soap:Body>
</soap:Envelope>
```

## Запрос добавления дополнительных параметров к заказу

Для добавления к заказу новых дополнительных параметров используется метод addParams.

Если в заказе уже существует дополнительный параметр, то при добавлении параметра с тем же именем в заказе сохранится последнее переданное значение.

Параметры запроса:

| Название                                 | Тип      | Обязательно | Описание   |
|--|----------|-------------|--|
| orderId                                  | AN..64   | да          | Номер заказа в платежной системе. Уникален в пределах системы. |
| Блок дополнительных параметров - params: |          |             |  |
| name                                     | AN..20   | да          | Название дополнительного параметра                             |
| value                                    | AN..1024 | да          | Значение дополнительного параметра                             |

Параметры ответа

| Название     | Тип     | Обязательно | Описание  |
|--------------|---------|-------------|---|
| errorCode    | N3      | да          | Код ошибки.   |
| errorMessage | AN..512 | нет         | Описание ошибки. Отсутствует при успешном выполнении запроса. |

Коды ошибок (поле ErrorCode):

| Значение | Описание                                      |
|----------|---|
| 0        | Обработка запроса прошла без системных ошибок |
| 5        | Доступ запрещён                               |
| 5        | Пользователь должен сменить свой пароль       |
| 6        | Не указан orderId                             |
| 6        | Не верный формат номера заказа                |
| 7        | Произошла системная ошибка                    |

Пример запроса:

.....

Пример ответа:

.....

# Интерфейс REST

Взаимодействия реализуются как HTTP обращения методами GET или POST на определенные URL, для каждого типа - свой (см. раздел "Координаты подключения"). Параметры передаются как параметры GET или POST запросов, значения должны быть совместимы с URL (т.е. url encoded).

Результат обработки запроса возвращается в виде JSON объекта. Например:

```
{"errorCode": "12", "errorMessage": "Empty amount"}
```

Для авторизации обращения магазина к системе платежного шлюза, в любом запросе со стороны магазина должны быть приведены имя и пароль магазина, которые представитель магазина ввел при регистрации магазина в системе. Значения имени и пароля передаются в следующих параметрах:

| Название | Тип    | Обязательность | Описание                                    |
|----------|--------|----------------|---|
| userName | AN..30 | да             | Логин магазина, полученный при подключении  |
| password | AN..30 | да             | Пароль магазина, полученный при подключении |

В зависимости от выбранной схемы системы оплаты (одностадийная или двухстадийная) синтаксис запросов различается. Ниже описаны запросы для каждой из них.

Все текстовые поля должны иметь кодировку Юникод (UTF-8).

Спец-символы в REST запросе должны быть экранированы в соответствии с URL-кодом. Таблица символов представлена здесь: <http://web-developer.name/urlcode/>. Например, пароль "qwe?rt%" должен передаваться в виде "qwe%0Frt%25y".

Если error code (Код ошибки) = 0, запрос был обработан Платежным шлюзом без системных ошибок (при этом error code не показывает статус заказа).

Для получения статуса заказа следует использовать запрос `getOrderStatus` или `getOrderStatusExtended`.

## Запросы, используемые при одностадийной оплате

### Запрос регистрации заказа

Для регистрации заказа используется запрос `register.do` (см. раздел "Координаты подключения").

Параметры запроса:

| Название    | Тип      | Обязательно | Описание   |
|-------------|----------|-------------|--|
| userName    | AN..30   | да          | Логин магазина, полученный при подключении   |
| password    | AN..30   | да          | Пароль магазина, полученный при подключении  |
| orderNumber | AN..32   | да          | Номер (идентификатор) заказа в системе магазина, уникален для каждого магазина в пределах системы  |
| amount      | N..20    | да          | Сумма платежа в копейках (или центах)  |
| currency    | N3       | нет         | Код валюты платежа ISO 4217. Если не указан, считается равным коду валюты по умолчанию.  |
| returnUrl   | AN..512  | да          | Адрес, на который надо перенаправить пользователя в случае успешной оплаты   |
| failUrl     | AN..512  | нет         | Адрес, на который надо перенаправить пользователя в случае неуспешной оплаты   |
| description | AN..1024 | нет         | Описание заказа в свободной форме  |
| language    | A2       | нет         | Язык в кодировке ISO 639-1. Если не указан, будет использован язык, указанный в настройках магазина как язык по умолчанию (default language) |

|                    |          |     |   |
|--------------------|----------|-----|---|
| pageView           | A..7     | нет | В pageView передаётся признак - мобильное устройство (pageView=MOBILE) или десктоп (pageView=DESKTOP). В зависимости от этого в ответе будет ссылка на мобильную платёжную страницу или на обычную.<br>Если параметр отсутствует, либо не соответствует этим значениям, то по умолчанию pageView=DESKTOP. |
| clientId           | AN..255  | нет | Номер (идентификатор) клиента в системе магазина. Используется для реализации функционала связок. Может присутствовать, если магазину разрешено создание связок.  |
| jsonParams         | AN..1024 | нет | Поля дополнительной информации для последующего хранения, вида {"param":value,"param2":value 2}. Данные поля могут быть переданы в процессинг банка для последующего отображения в реестрах.* Включение данного функционала возможно по согласованию с банком в период интеграции.                        |
| sessionTimeoutSecs | N..9     | нет | Продолжительность сессии в секундах.<br>В случае если параметр не задан, будет использовано значение, указанное в настройках мерчанта или время по умолчанию (1200 секунд = 20 минут).<br>Если в запросе присутствует параметр expirationDate, то значение параметра sessionTimeoutSecs не учитывается.   |
| expirationDate     | ANS      | нет | Время жизни заказа. Формат: yyyy-MM-dd'T'HH:mm:ss. Если этот параметр не передаётся в запросе, то для определения времени жизни заказа используется sessionTimeoutSecs.   |

\* По умолчанию в процессинг банка передаются поля номер заказа orderNumber и его описание description (не более 99 символов, запрещены к использованию %, +, конец строки \r и перенос строки \n)

Параметры ответа:

| Название     | Тип     | Обязательно | Описание  |
|--------------|---------|-------------|---|
| orderId      | AN..64  | Нет         | Номер заказа в платежной системе. Уникален в пределах системы. Отсутствует если регистрация заказа на удалась по причине ошибки, детализированной в ErrorCode.          |
| formUrl      | AN..512 | Нет         | URL платежной формы, на который надо перенаправить браузер клиента. Не возвращается если регистрация заказа не удалась по причине ошибки, детализированной в ErrorCode. |
| errorCode    | N3      | Нет         | Код ошибки.   |
| errorMessage | AN..512 | нет         | Описание ошибки на языке, переданном в параметре Language в запросе.  |

Коды ошибок (поле errorCode):

Классификация ошибок:

| Значение | Описание  |
|----------|---|
| 0        | Обработка запроса прошла без системных ошибок       |
| 1        | Заказ с таким номером уже зарегистрирован в системе |
| 3        | Неизвестная (запрещенная) валюта                    |
| 4        | Отсутствует обязательный параметр запроса           |
| 5        | Ошибка значение параметра запроса                   |
| 7        | Системная ошибка                                    |

Расшифровка:

| Значение | Описание   |
|----------|--|
| 0        | Обработка запроса прошла без системных ошибок                |
| 1        | Заказ с таким номером уже обработан                          |
| 1        | Заказ с таким номером был зарегистрирован, но не был оплачен |
| 1        | Неверный номер заказа  |
| 3        | Неизвестная валюта   |
| 4        | Номер заказа не может быть пуст                              |
| 4        | Имя мерчанта не может быть пустым                            |
| 4        | Отсутствует сумма  |
| 4        | URL возврата не может быть пуст                              |
| 4        | Пароль не может быть пуст                                    |
| 5        | Неверная сумма   |
| 5        | Неправильный параметр 'Язык'                                 |
| 5        | Доступ запрещён  |
| 5        | Пользователь должен сменить свой пароль                      |
| 5        | Доступ запрещён  |
| 5        | [jsonParams] неверен   |
| 7        | Системная ошибка   |

Например: В случае возвращения ошибки 4 (отсутствует обязательный параметр запроса) это означает, что в запросе на регистрацию заказа не хватает одного из следующих параметров: язык, номер заказа, логин, сумма, URL возврата, пароль.

Пример запроса GET:

```
https://server/rest/register.do?  
amount=100&currency=810&language=ru&orderNumber=87654321&password=testPwd&  
  
returnUrl=finish.html%3Flogin%3Dtest%26password%3DtestPwd&  
userName=test&jsonParams={"orderNumber":1234567890}&pageView=DESKTOP  
&expirationDate=2014-09-08T14:14:14
```

Пример запроса POST:

```
amount=100&currency=810&language=ru&orderNumber=87654321&  
  
returnUrl=finish.html%3Flogin%3Dtest%26password%3DtestPwd&  
jsonParams={"orderNumber":1234567890}&pageView=DESKTOP  
&expirationDate=2014-09-08T14:14:14
```

Пример ответа:

---

```
{"orderId":"70906e55-7114-41d6-8332-4609dc6590f4","formUrl":
```

```
"https://server/merchants/test/payment_ru.html?  
mdOrder=70906e55-7114-41d6-8332-4609dc6590f4"}}
```

## Запрос отмены оплаты заказа

Для отмены оплаты заказа используется запрос reverse.

Данную операцию можно осуществлять, если есть соответствующие права в системе.

Параметры запроса:

| Название | Тип    | Обязательно | Описание   |
|----------|--------|-------------|--|
| userName | AN..30 | да          | Логин магазина, полученный при подключении                     |
| password | AN..30 | да          | Пароль магазина, полученный при подключении                    |
| orderId  | AN..64 | да          | Номер заказа в платежной системе. Уникален в пределах системы. |

Параметры ответа:

| Название     | Тип     | Обязательно | Описание                  |
|--------------|---------|-------------|---------------------------|
| errorCode    | N3      | Нет         | Код ошибки.               |
| errorMessage | AN..512 | Нет         | Описание ошибки на языке. |

Коды ошибок (поле errorCode):

Классификация:

| Значение | Описание                                      |
|----------|---|
| 0        | Обработка запроса прошла без системных ошибок |
| 5        | Ошибка значение параметра запроса             |
| 6        | Незарегистрированный OrderId                  |
| 7        | Системная ошибка                              |

Расшифровка:

| Значение | Описание  |
|----------|---|
| 0        | Обработка запроса прошла без системных ошибок   |
| 5        | Доступ запрещён   |
| 5        | Пользователь должен сменить свой пароль   |
| 5        | [orderId] не задан  |
| 6        | Неверный номер заказа   |
| 7        | Платёж должен быть в корректном состоянии   |
| 7        | Реверсал невозможен. Причина: неверные внутренние значения, проверьте суммы холда, депозита |
| 7        | Ошибка системы  |



Пример запроса GET:

```
https://server/rest/reverse.do?
amount=100&currency=810&language=ru&orderId=e5b59d3d-746b-4828-9da4-06f126e01b68&
password=testPwd&userName=testtest
```

Пример запроса POST:

```
amount=100&currency=810&language=ru&orderId=e5b59d3d-746b-4828-9da4-06f126e01b68
```

Пример ответа:

```
{"errorCode":0}
```

## Запрос возврата средств оплаты заказа

Для возврата средств используется запрос refund.

Данную операцию можно осуществлять, если есть соответствующие права в системе.

Параметры запроса:

| Название | Тип    | Обязательно | Описание   |
|----------|--------|-------------|--|
| userName | AN..30 | да          | Логин магазина, полученный при подключении                     |
| password | AN..30 | да          | Пароль магазина, полученный при подключении                    |
| orderId  | AN..64 | да          | Номер заказа в платежной системе. Уникален в пределах системы. |
| amount   | N..20  | да          | Сумма платежа в копейках (или центах)                          |

Параметры ответа:

| Название     | Тип     | Обязательно | Описание                  |
|--------------|---------|-------------|---------------------------|
| errorCode    | N3      | Нет         | Код ошибки.               |
| errorMessage | AN..512 | Нет         | Описание ошибки на языке. |

Коды ошибок (поле errorCode):

Классификация:

| Значение | Описание                                      |
|----------|---|
| 0        | Обработка запроса прошла без системных ошибок |
| 5        | Ошибка значение параметра запроса             |
| 6        | Незарегистрированный OrderId                  |
| 7        | Системная ошибка                              |

Расшифровка:

| Значение | Описание                                      |
|----------|---|
| 0        | Обработка запроса прошла без системных ошибок |
| 5        | Доступ запрещён                               |

|   |  |
|---|--|
| 5 | Пользователь должен сменить свой пароль      |
| 5 | [orderId] не задан                           |
| 6 | Неверный номер заказа                        |
| 7 | Платёж должен быть в корректном состоянии    |
| 7 | Неверная сумма депозита (менее одного рубля) |
| 7 | Ошибка системы                               |

Пример запроса GET:

```
https://server/rest/refund.do?
amount=500&currency=810&language=ru&orderId=5e97e3fd-1d20-4b4b-a542-f5995f5e8208&
password=testPwd&userName=testtest
```

Пример запроса POST:

```
amount=500&currency=810&language=ru&orderId=5e97e3fd-1d20-4b4b-a542-f5995f5e8208
```

Пример ответа:

```
{"errorCode":0}
```

## Запрос состояния заказа

Для запроса состояния заказа используется запрос getOrderStatus.

Запрос используется чтобы получить текущее состояние зарегистрированного заказа.

Параметры запроса:

| Название | Тип    | Обязательность | Описание   |
|----------|--------|----------------|--|
| userName | AN..30 | да             | Логин магазина, полученный при подключении   |
| password | AN..30 | да             | Пароль магазина, полученный при подключении  |
| orderId  | AN..64 | да             | Номер заказа в платежной системе. Уникален в пределах системы.   |
| language | A2     | нет            | Язык в кодировке ISO 639-1. Если не указан, считается, что язык – русский. Сообщение ошибке будет возвращено именно на этом языке. |

Параметры ответа:

| Название     | Тип     | Обязательность | Описание   |
|--------------|---------|----------------|--|
| orderStatus  | N2      | Нет            | Состояние заказа в платежной системе. Значение выбирается из списка, приведенного ниже. Отсутствует, если заказ не был найден. |
| errorCode    | N3      | Нет            | Код ошибки.  |
| errorMessage | AN..512 | Нет            | Описание ошибки на языке, переданном в параметре Language в запросе.   |
| orderNumber  | AN..32  | Да             | Номер (идентификатор) заказа в системе магазина  |
| pan          | N..19   | нет            | Маскированный номер карты, которая использовалась для оплаты. Указан только после оплаты заказа.                               |

|                      |         |     |   |
|----------------------|---------|-----|---|
| expiration           | N6      | нет | Срок истечения действия карты в формате YYYYMM. Указан только после оплаты заказа.  |
| cardholderName       | A..64   | нет | Имя держателя карты. Указан только после оплаты заказа.   |
| amount               | N..20   | да  | Сумма платежа в копейках (или центах)   |
| currency             | N3      | нет | Код валюты платежа ISO 4217. Если не указан, считается равным коду валюты по умолчанию.   |
| approvalCode         | AN6     | нет | Код авторизации МПС. Поле фиксированной длины (6 символов), может содержать цифры и латинские буквы.  |
| authCode             | N3      | нет | Код авторизации процессинговой системы. Код авторизации процессинговой системы. Возможные значения представлены в <a href="#">таблице</a> ниже.   |
| ip                   | AN..20  | нет | IP адрес пользователя, который оплачивал заказ  |
| Элемент BindingInfo: |         |     |   |
| clientId             | AN..255 | нет | Номер (идентификатор) клиента в системе магазина, переданный при регистрации заказа. Присутствует только если магазину разрешено создание связей. |
| bindingId            | AN..255 | нет | Идентификатор связи созданной при оплате заказа или использованной для оплаты. Присутствует только если магазину разрешено создание связей.       |

Поле **orderStatus** может принимать следующие значения:

| Номер состояния | Описание  |
|-----------------|---|
| 0               | Заказ зарегистрирован, но не оплачен                                |
| 1               | Предавторизованная сумма захолдирована (для двухстадийных платежей) |
| 2               | Проведена полная авторизация суммы заказа                           |
| 3               | Авторизация отменена  |
| 4               | По транзакции была проведена операция возврата                      |
| 5               | Инициирована авторизация через ACS банка-эмитента                   |
| 6               | Авторизация отклонена   |

Поле **authCode** может принимать следующие значения:

| Значение | Описание   |
|----------|--|
| 0        | Платеж прошел успешно                                    |
| 1        | Неопределенная ошибка                                    |
| 2        | Отклонен эмитентом                                       |
| 3        | Не получен ответ от эмитента                             |
| 4        | Ошибка на стороне эмитента                               |
| 5        | Неправильно указана сумма платежа - недостаточно средств |
| 6        | Срок действия карты истек                                |

|    |   |
|----|---|
| 7  | По данной карте запрещены интернет транзакции               |
| 8  | Ошибка в формате данных                                     |
| 10 | Платеж превышает лимиты                                     |
| 11 | Прислано завершение на просроченный платеж                  |
| 12 | Транзакция неправильно сформирована с точки зрения эмитента |
| 13 | Транзакция неправильно сформирована с точки зрения эмитента |

Коды ошибок (поле **errorCode**):

| Значение | Описание  |
|----------|---|
| 0        | Обработка запроса прошла без системных ошибок         |
| 2        | Заказ отклонен по причине ошибки в реквизитах платежа |
| 5        | Доступ запрещён                                       |
| 5        | Пользователь должен сменить свой пароль               |
| 5        | [orderId] не указан                                   |
| 6        | Незарегистрированный OrderId                          |

Пример запроса GET:

```
https://server/rest/getOrderStatus.do?
language=ru&orderId=5e97e3fd-1d20-4b4b-a542-f5995f5e8208&
password=testPwd&userName=testtest
```

Пример запроса POST:

```
language=ru&orderId=5e97e3fd-1d20-4b4b-a542-f5995f5e8208
```

Пример ответа:

```
{"expiration":"201512","approvalCode":"000000","Pan":"123456**6740",
"Amount":1000,"cardholderName":"yrey rgre","OrderStatus":4,"authCode":2,
"OrderNumber":"132353464","depositAmount":500,"Ip":"127.0.0.1"}
```

## Расширенный запрос состояния заказа

Для запроса состояния зарегистрированного заказа используется запрос `getOrderStatusExtended`.

Параметры запроса:

| Название    | Тип    | Обязательно | Описание   |
|-------------|--------|-------------|--|
| userName    | AN..30 | да          | Логин магазина, полученный при подключении   |
| password    | AN..30 | да          | Пароль магазина, полученный при подключении  |
| orderId     | AN..64 | да*         | Номер заказа в платежной системе. Уникален в пределах системы.   |
| orderNumber | AN..32 | да*         | Номер (идентификатор) заказа в системе магазина.   |
| language    | A2     | нет         | Язык в кодировке ISO 639-1. Если не указан, считается, что язык – русский. Сообщение ошибке будет возвращено именно на этом языке. |

\* В запросе должен присутствовать либо orderId, либо orderNumber. Если в запросе присутствуют оба параметра, то приоритетным считается orderId.

Существует 3 набора параметров ответа. Какие именно наборы параметров будут возвращены, зависит от версии getOrderStatusExtended, указанной в настройках мерчанта.

Параметры ответа для версий 01, 02, 03:

Эти параметры будут возвращены в ответе независимо от версии getOrderStatusExtended.

| Название   | Тип     | Обязательно | Описание  |
|--|---------|-------------|---|
| orderNumber  | AN..32  | да          | Номер (идентификатор) заказа в системе магазина   |
| orderStatus  | N2      | нет         | Состояние заказа в платежной системе. Значение выбирается из списка, приведенного ниже. Отсутствует, если заказ не был найден |
| actionCode   | N3      | да          | Код ответа  |
| actionCodeDescription  | AN..512 | да          | Расшифровка кода ответа на языке, переданном в параметре Language в запросе   |
| errorCode  | N3      | нет         | Код ошибки.   |
| errorMessage   | AN..512 | нет         | Описание ошибки на языке, переданном в параметре Language в запросе   |
| amount   | N..20   | да          | Сумма платежа в копейках (или центах)   |
| currency   | N3      | нет         | Код валюты платежа ISO 4217. Если не указан, считается равным коду валюты по умолчанию.                                       |
| date   | ANS     | да          | Дата регистрации заказа   |
| orderDescription   | AN..512 | нет         | Описание заказа, переданное при его регистрации   |
| ip   | N..     | да          | IP адрес покупателя   |
| Элемент cardAuthInfo (в элементе лежит структура, состоящая из списка элементов типа secureAuthInfo и атрибутов pan, expiration, cardholderName и approvalCode): |         |             |   |
| pan  | N..19   | нет         | Маскированный номер карты, которая использовалась для оплаты. Указан только после оплаты заказа                               |

|   |          |     |  |
|---|----------|-----|--|
| expiration  | N6       | нет | Срок истечения действия карты в формате YYYYMM. Указан только после оплаты заказа  |
| cardholderName  | A..64    | нет | Имя держателя карты. Указан только после оплаты заказа   |
| approvalCode  | AN6      | нет | Код авторизации платежа. Поле фиксированной длины (6 символов), может содержать цифры и латинские буквы. Указан только после оплаты заказа.      |
| Элемент secureAuthInfo (элемент состоит из элемента eci и элемента типа threeDSInfo, являющимся списком из cavv и xid): |          |     |  |
| eci   | N..4     | нет | Электронный коммерческий индикатор. Указан только после оплаты заказа и в случае соответствующего разрешения                                     |
| cavv  | ANS..200 | нет | Значение проверки аутентификации владельца карты. Указан только после оплаты заказа и в случае соответствующего разрешения                       |
| xid   | ANS..80  | нет | Электронный коммерческий идентификатор транзакции. Указан только после оплаты заказа и в случае соответствующего разрешения                      |
| Элемент BindingInfo (элемент состоит из clientId и bindingId):  |          |     |  |
| clientId  | AN..255  | нет | Номер (идентификатор) клиента в системе магазина, переданный при регистрации заказа. Присутствует только если магазину разрешено создание связей |
| bindingId   | AN..255  | нет | Идентификатор связи созданной при оплате заказа или использованной для оплаты. Присутствует только если магазину разрешено создание связей       |

Параметры ответа для версий 02, 03:

Если для мерчанта указана версия getOrderStatusExtended 02 и выше, то в ответе, кроме описанных выше параметров, будут также возвращены следующие параметры.

| Название     | Тип    | Обязательно | Описание               |
|--------------|--------|-------------|------------------------|
| authDateTime | ANS    | нет         | Дата/время авторизации |
| authRefNum   | AN..24 | нет         | Reference number       |
| terminalId   | AN..10 | нет         | Id терминала           |

Параметры ответа для версии 03:

Если для мерчанта указана версия getOrderStatusExtended 03, то в ответе, кроме описанных выше параметров, будут также возвращены следующие параметры.

| Название | Тип | Обязательно | Описание |
|----------|-----|-------------|----------|
|----------|-----|-------------|----------|

|  |         |     |  |
|--|---------|-----|--|
| Элемент paymentAmountInfo (состоит из approvedAmount, depositedAmount, refundedAmount и paymentState): |         |     |  |
| approvedAmount   | N..20   | нет | Сумма, захолдированная на карте (используется только при двухстадийных платежах)   |
| depositedAmount  | N..20   | нет | Сумма, подтвержденная для списания с карты   |
| refundedAmount   | N..20   | нет | Сумма возврата   |
| paymentState   | N2      | нет | Состояние заказа   |
| Элемент bankInfo (состоит из bankName, bankCountryCode и bankCountryName):                             |         |     |  |
| bankName   | AN..200 | нет | Наименование банка-эмитента  |
| bankCountryCode  | AN..4   | нет | Код страны банка-эмитента  |
| bankCountryName  | AN..160 | нет | Наименование страны банка-эмитента на языке, переданном в параметре language в запросе, или на языке пользователя, вызвавшего метод, если язык в запросе не указан |

Поле OrderStatus может принимать следующие значения:

| Номер состояния | Описание  |
|-----------------|---|
| 0               | Заказ зарегистрирован, но не оплачен                                |
| 1               | Предавторизованная сумма захолдирована (для двухстадийных платежей) |
| 2               | Проведена полная авторизация суммы заказа                           |
| 3               | Авторизация отменена  |
| 4               | По транзакции была проведена операция возврата                      |
| 5               | Инициирована авторизация через ACS банка-эмитента                   |
| 6               | Авторизация отклонена   |

Коды ошибок (поле errorCode):

| Значение | Описание  |
|----------|---|
| 0        | Обработка запроса прошла без системных ошибок         |
| 1        | Ожидается [orderId] или [orderNumber]                 |
| 2        | Заказ отклонен по причине ошибки в реквизитах платежа |
| 5        | Доступ запрещён                                       |
| 5        | Пользователь должен сменить свой пароль               |
| 6        | Незарегистрированный OrderId                          |
| 7        | Системная ошибка                                      |

Пример запроса GET:

```
https://server/rest/getOrderStatusExtended.do?  
userName=login&password=password&orderId=b9054496-c65a-4975-9418-1051d101f1b9&language=ru&  
merchantOrderNumber=0784sse49d0s134567890
```

Пример запроса POST:

```
orderId=b9054496-c65a-4975-9418-1051d101f1b9&language=ru&  
merchantOrderNumber=0784sse49d0s134567890
```

Пример ответа:

```
{"errorCode":"0","errorMessage":"Успешно","orderNumber":"0784sse49d0s134567890","orderStatus":6,  
"actionCode":-2007,"actionCodeDescription":"Время сессии истекло","amount":33000,"currency":"810",  
"date":1383819429914,"orderDescription":" ",  
"merchantOrderParams":[{"name":"email","value":"yap"}],  
"attributes":[{"name":"mdOrder","value":"b9054496-c65a-4975-9418-1051d101f1b9"}],  
"cardAuthInfo":{"expiration":"201912","cardholderName":"Ivan",  
"secureAuthInfo":{"eci":6,"threeDSInfo":{"xid":"MDAwMDAwMDEzODM4MTk0MzAzMjM="}}},  
"pan":"411111**1111"},"terminalId":"333333"}
```

## Запрос проверки вовлечённости карты в 3DS

Для проверки вовлечённости карты в 3DS используется запрос verifyEnrollment.

Параметры запроса:

| Название | Тип      | Обязательно | Описание                  |
|----------|----------|-------------|---------------------------|
| userName | AN..30   | да          | Логин пользователя (API)  |
| password | AN..30   | да          | Пароль пользователя (API) |
| pan      | N12...19 | да          | Номер карты               |

Параметры ответа:

| Название     | Тип     | Обязательно | Описание         |
|--------------|---------|-------------|------------------|
| errorCode    | N3      | нет         | Код ошибки.      |
| errorMessage | AN..512 | нет         | Описание ошибки. |



|                    |         |     |   |
|--------------------|---------|-----|---|
| isEnrolled         | A1      | нет | Признак вовлечённости карты в 3DS. Возможные значения: Y, N, U. |
| emitterName        | AN..160 | нет | Наименование банка-эмитента.                                    |
| emitterCountryCode | AN..4   | нет | Код страны банка-эмитента.                                      |

Коды ошибок (поле errorCode):

Расшифровка ошибок:

| Значение | Описание  |
|----------|---|
| 0        | Обработка запроса прошла без системных ошибок               |
| 1        | Не указан номер карты                                       |
| 1        | Номер карты должен быть числом, содержащим от 13 до 19 цифр |
| 5        | Пользователь должен изменить свой пароль.                   |
| 5        | Доступ запрещён   |
| 6        | По заданному номеру карты информация не найдена.            |
| 7        | Произошла системная ошибка.                                 |

Пример запроса GET:

```
https://server/rest/verifyEnrollment.do?
userName=api&password=***&pan=4111111111111111
```

Пример запроса POST:

```
pan=4111111111111111
```

Пример ответа:

```
{"errorCode":"0","errorMessage":"Успешно","emitterName":"TEST CARD",
"emitterCountryCode":"RU","enrolled":"Y"}
```

## Запросы, используемые при двухстадийной оплате

### Запрос регистрации заказа с предавторизацией

Для запроса регистрации заказа с предавторизацией используется запрос `registerPreAuth.do` (см. раздел "Координаты подключения").

Параметры запроса:

| Название | Тип    | Обязательно | Описание                                    |
|----------|--------|-------------|---|
| userName | AN..30 | да          | Логин магазина, полученный при подключении  |
| password | AN..30 | да          | Пароль магазина, полученный при подключении |

|                    |          |     |   |
|--------------------|----------|-----|---|
| orderNumber        | AN..32   | да  | Номер (идентификатор) заказа в системе магазина, уникален для каждого магазина в пределах системы   |
| amount             | N..20    | да  | Сумма платежа в копейках (или центах)   |
| currency           | N3       | нет | Код валюты платежа ISO 4217. Если не указан, считается равным коду валюты по умолчанию.   |
| returnUrl          | AN..512  | да  | Адрес, на который надо перенаправить пользователя в случае успешной оплаты  |
| failUrl            | AN..512  | нет | Адрес, на который надо перенаправить пользователя в случае неуспешной оплаты  |
| description        | AN..1024 | нет | Описание заказа в свободной форме   |
| language           | A2       | нет | Язык в кодировке ISO 639-1. Если не указан, будет использован язык, указанный в настройках магазина как язык по умолчанию (default language)  |
| pageView           | A..7     | нет | В pageView передаётся признак - мобильное устройство (pageView=MOBILE) или десктоп (pageView=DESKTOP). В зависимости от этого в ответе будет ссылка на мобильную платёжную страницу или на обычную.<br>Если параметр отсутствует, либо не соответствует этим значениям, то по умолчанию pageView=DESKTOP. |
| clientId           | AN..255  | нет | Номер (идентификатор) клиента в системе магазина. Используется для реализации функционала связок. Может присутствовать, если магазину разрешено создание связок.  |
| jsonParams         | AN..1024 | нет | Поля дополнительной информации для последующего хранения, вида {"param":value,"param2":value 2}. Данные поля могут быть переданы в процессинг банка для последующего отображения в реестрах.* Включение данного функционала возможно по согласованию с банком в период интеграции.                        |
| sessionTimeoutSecs | N...9    | нет | Продолжительность сессии в секундах.<br>В случае если параметр не задан, будет использовано значение, указанное в настройках мерчанта или время по умолчанию (1200 секунд = 20 минут).<br>Если в запросе присутствует параметр expirationDate, то значение параметра sessionTimeoutSecs не учитывается.   |
| expirationDate     | ANS      | нет | Время жизни заказа. Формат: уууу-ММ-ддТ'НН:мм:сс. Если этот параметр не передаётся в запросе, то для определения времени жизни заказа используется sessionTimeoutSecs.  |

\* По умолчанию в процессинг банка передаются поля номер заказа orderNumber и его описание description (не более 99 символов, запрещены к использованию %, +, конец строки \r и перенос строки \n)

Параметры ответа:

| Название     | Тип     | Обязательно | Описание  |
|--------------|---------|-------------|---|
| orderId      | AN..64  | Нет         | Номер заказа в платёжной системе. Уникален в пределах системы. Отсутствует если регистрация заказа на удалась по причине ошибки, детализированной в ErrorCode.          |
| formUrl      | AN..512 | Нет         | URL платёжной формы, на который надо перенаправить браузер клиента. Не возвращается если регистрация заказа не удалась по причине ошибки, детализированной в ErrorCode. |
| errorCode    | N3      | Нет         | Код ошибки.   |
| errorMessage | AN..512 | нет         | Описание ошибки на языке, переданном в параметре Language в запросе.  |

Коды ошибок (поле errorCode):

Классификация ошибок:

| Значение | Описание |
|----------|----------|
|----------|----------|

|   |   |
|---|---|
| 0 | Обработка запроса прошла без системных ошибок       |
| 1 | Заказ с таким номером уже зарегистрирован в системе |
| 3 | Неизвестная (запрещенная) валюта                    |
| 4 | Отсутствует обязательный параметр запроса           |
| 5 | Ошибка значение параметра запроса                   |
| 7 | Системная ошибка                                    |

Расшифровка:

| Значение | Описание   |
|----------|--|
| 0        | Обработка запроса прошла без системных ошибок                |
| 1        | Заказ с таким номером уже обработан                          |
| 1        | Заказ с таким номером был зарегистрирован, но не был оплачен |
| 1        | Неверный номер заказа  |
| 3        | Неизвестная валюта   |
| 4        | Номер заказа не может быть пуст                              |
| 4        | Имя мерчанта не может быть пустым                            |
| 4        | Отсутствует сумма  |
| 4        | URL возврата не может быть пуст                              |
| 4        | Пароль не может быть пуст                                    |
| 5        | Неверная сумма   |
| 5        | Неправильный параметр 'Язык'                                 |
| 5        | Доступ запрещён  |
| 5        | Пользователь должен сменить свой пароль                      |
| 5        | Доступ запрещён  |
| 5        | [jsonParams] неверен   |
| 7        | Системная ошибка   |

Пример запроса GET:

.....

Пример запроса POST:

.....

Пример ответа:

.....

## Запрос завершения оплаты заказа

Для запроса завершения ранее перед авторизованного заказа используется запрос deposit.do

Данную операцию можно осуществлять, если есть соответствующие права в системе.

Параметры запроса:

| Название | Тип    | Обязательно | Описание   |
|----------|--------|-------------|--|
| userName | AN..30 | да          | Логин магазина, полученный при подключении                     |
| password | AN..30 | да          | Пароль магазина, полученный при подключении                    |
| orderId  | AN..64 | да          | Номер заказа в платежной системе. Уникален в пределах системы. |
| amount   | N..20  | да          | Сумма платежа в копейках (или центах)                          |

Внимание!!! Если указать в параметре "amount" ноль, завершение произойдет на всю перед авторизованную сумму.

Параметры ответа:

| Название     | Тип     | Обязательно | Описание                  |
|--------------|---------|-------------|---------------------------|
| errorCode    | N3      | Нет         | Код ошибки.               |
| errorMessage | AN..512 | Нет         | Описание ошибки на языке. |

Коды ошибок (поле ErrorCode):

Классификация:

| Значение | Описание                                      |
|----------|---|
| 0        | Обработка запроса прошла без системных ошибок |
| 5        | Ошибка значение параметра запроса             |
| 6        | Незарегистрированный OrderId                  |
| 7        | Системная ошибка                              |

Расшифровка:

| Значение | Описание                                |
|----------|---|
| 5        | Доступ запрещён                         |
| 5        | Пользователь должен сменить свой пароль |

|   |  |
|---|--|
| 5 | Неверная сумма   |
| 5 | Сумма депозита должна быть равной нулю или не менее одного рубля |
| 6 | Неверный номер заказа  |
| 7 | Платёж должен быть в корректном состоянии                        |
| 7 | Ошибка системы   |

Пример запроса GET:

```
https://server/rest/deposit.do?
amount=100&currency=810&language=ru&orderId=e5b59d3d-746b-4828-9da4-06f126e01b68&
password=testPwd&userName=testtest
```

Пример запроса POST:

```
amount=100&currency=810&language=ru&orderId=e5b59d3d-746b-4828-9da4-06f126e01b68
```

Пример ответа:

```
{"errorCode":0}
```

## Запрос отмены оплаты заказа

Для запроса отмены оплаты заказа используется запрос reverse.

Данную операцию можно осуществлять, если есть соответствующие права в системе.

Параметры запроса:

| Название | Тип    | Обязательно | Описание   |
|----------|--------|-------------|--|
| userName | AN..30 | да          | Логин магазина, полученный при подключении                     |
| password | AN..30 | да          | Пароль магазина, полученный при подключении                    |
| orderId  | AN..64 | да          | Номер заказа в платежной системе. Уникален в пределах системы. |

Параметры ответа:

| Название  | Тип | Обязательно | Описание    |
|-----------|-----|-------------|-------------|
| errorCode | N3  | Нет         | Код ошибки. |

|              |         |     |                           |
|--------------|---------|-----|---------------------------|
| errorMessage | AN..512 | Нет | Описание ошибки на языке. |
|--------------|---------|-----|---------------------------|

Коды ошибок (поле ErrorCode):

Классификация:

| Значение | Описание                                      |
|----------|---|
| 0        | Обработка запроса прошла без системных ошибок |
| 5        | Ошибка значение параметра запроса             |
| 6        | Незарегистрированный OrderId                  |
| 7        | Системная ошибка                              |

Расшифровка:

| Значение | Описание  |
|----------|---|
| 0        | Обработка запроса прошла без системных ошибок   |
| 5        | Доступ запрещён   |
| 5        | Пользователь должен сменить свой пароль   |
| 5        | [orderId] не задан  |
| 6        | Неверный номер заказа   |
| 7        | Платёж должен быть в корректном состоянии   |
| 7        | Реверсал невозможен. Причина: неверные внутренние значения, проверьте суммы холда, депозита |
| 7        | Ошибка системы  |

Пример запроса GET:

```
https://server/rest/reverse.do?
amount=100&currency=810&language=ru&orderId=e5b59d3d-746b-4828-9da4-06f126e01b68&
password=testPwd&userName=testtest
```

Пример запроса POST:

```
amount=100&currency=810&language=ru&orderId=e5b59d3d-746b-4828-9da4-06f126e01b68
```

Пример ответа:

---

```
{"errorCode":0}
```

## Запрос возврата средств оплаты заказа

Для возврата средств используется запрос refund.

Данную операцию можно осуществлять, если есть соответствующие права в системе.

Параметры запроса:

| Название | Тип    | Обязательно | Описание   |
|----------|--------|-------------|--|
| userName | AN..30 | да          | Логин магазина, полученный при подключении                     |
| password | AN..30 | да          | Пароль магазина, полученный при подключении                    |
| orderId  | AN..64 | да          | Номер заказа в платежной системе. Уникален в пределах системы. |
| amount   | N..20  | да          | Сумма платежа в копейках (или центах)                          |

Параметры ответа:

| Название     | Тип     | Обязательно | Описание                  |
|--------------|---------|-------------|---------------------------|
| errorCode    | N3      | Нет         | Код ошибки.               |
| errorMessage | AN..512 | Нет         | Описание ошибки на языке. |

Коды ошибок (поле ErrorCode):

Классификация:

| Значение | Описание                                      |
|----------|---|
| 0        | Обработка запроса прошла без системных ошибок |
| 5        | Ошибка значение параметра запроса             |
| 6        | Незарегистрированный OrderId                  |
| 7        | Системная ошибка                              |

Расшифровка:

| Значение | Описание                                      |
|----------|---|
| 0        | Обработка запроса прошла без системных ошибок |
| 5        | Доступ запрещён                               |
| 5        | Пользователь должен сменить свой пароль       |
| 5        | [orderId] не задан                            |
| 6        | Неверный номер заказа                         |
| 7        | Платёж должен быть в корректном состоянии     |
| 7        | Неверная сумма депозита (менее одного рубля)  |

|   |                |
|---|----------------|
| 7 | Ошибка системы |
|---|----------------|

Пример запроса GET:

```
https://server/rest/refund.do?
amount=500&currency=810&language=ru&orderId=5e97e3fd-1d20-4b4b-a542-f5995f5e8208&
password=testPwd&userName=testtest }
```

Пример запроса POST:

```
amount=500&currency=810&language=ru&orderId=5e97e3fd-1d20-4b4b-a542-f5995f5e8208
```

Пример ответа:

```
{"errorCode":0}
```

## Запрос состояния заказа

Для запроса состояния заказа используется запрос getOrderStatus.

Запрос используется чтобы получить текущее состояние зарегистрированного заказа.

Параметры запроса:

| Название | Тип    | Обязательность | Описание   |
|----------|--------|----------------|--|
| userName | AN..30 | да             | Логин магазина, полученный при подключении   |
| password | AN..30 | да             | Пароль магазина, полученный при подключении  |
| orderId  | AN..64 | да             | Номер заказа в платежной системе. Уникален в пределах системы.   |
| language | A2     | нет            | Язык в кодировке ISO 639-1. Если не указан, считается, что язык – русский. Сообщение ошибке будет возвращено именно на этом языке. |

Параметры ответа:

| Название       | Тип     | Обязательность | Описание   |
|----------------|---------|----------------|--|
| orderStatus    | N2      | Нет            | Состояние заказа в платежной системе. Значение выбирается из списка, приведенного ниже. Отсутствует, если заказ не был найден. |
| errorCode      | N3      | Нет            | Код ошибки.  |
| errorMessage   | AN..512 | Нет            | Описание ошибки на языке, переданном в параметре Language в запросе.   |
| orderNumber    | AN..32  | Да             | Номер (идентификатор) заказа в системе магазина  |
| pan            | N..19   | нет            | Маскированный номер карты, которая использовалась для оплаты. Указан только после оплаты заказа.                               |
| expiration     | N6      | нет            | Срок истечения действия карты в формате YYYYMM. Указан только после оплаты заказа.   |
| cardholderName | A..64   | нет            | Имя держателя карты. Указан только после оплаты заказа.  |
| amount         | N..20   | да             | Сумма платежа в копейках (или центах)  |
| currency       | N3      | нет            | Код валюты платежа ISO 4217. Если не указан, считается равным коду валюты по умолчанию.  |



|                      |         |     |   |
|----------------------|---------|-----|---|
| approvalCode         | AN6     | нет | Код авторизации МПС. Поле фиксированной длины (6 символов), может содержать цифры и латинские буквы.  |
| authCode             | N3      | нет | Код авторизации процессинговой системы. Код авторизации процессинговой системы. Возможные значения представлены в <a href="#">таблице</a> ниже.   |
| ip                   | AN..20  | нет | IP адрес пользователя, который оплачивал заказ  |
| Элемент BindingInfo: |         |     |   |
| clientId             | AN..255 | нет | Номер (идентификатор) клиента в системе магазина, переданный при регистрации заказа. Присутствует только если магазину разрешено создание связей. |
| bindingId            | AN..255 | нет | Идентификатор связки созданной при оплате заказа или использованной для оплаты. Присутствует только если магазину разрешено создание связей.      |

Поле `orderStatus` может принимать следующие значения:

| Номер состояния | Описание  |
|-----------------|---|
| 0               | Заказ зарегистрирован, но не оплачен                                |
| 1               | Предавторизованная сумма захолдирована (для двухстадийных платежей) |
| 2               | Проведена полная авторизация суммы заказа                           |
| 3               | Авторизация отменена  |
| 4               | По транзакции была проведена операция возврата                      |
| 5               | Инициирована авторизация через ACS банка-эмитента                   |
| 6               | Авторизация отклонена   |

Поле `authCode` может принимать следующие значения:

| Значение | Описание  |
|----------|---|
| 0        | Платеж прошел успешно                                       |
| 1        | Неопределенная ошибка                                       |
| 2        | Отклонен эмитентом  |
| 3        | Не получен ответ от эмитента                                |
| 4        | Ошибка на стороне эмитента                                  |
| 5        | Неправильно указана сумма платежа - недостаточно средств    |
| 6        | Срок действия карты истек                                   |
| 7        | По данной карте запрещены интернет транзакции               |
| 8        | Ошибка в формате данных                                     |
| 10       | Платеж превышает лимиты                                     |
| 11       | Прислано завершение на просроченный платеж                  |
| 12       | Транзакция неправильно сформирована с точки зрения эмитента |

|    |   |
|----|---|
| 13 | Транзакция неправильно сформирована с точки зрения эмитента |
|----|---|

Коды ошибок (поле **ErrorCode**):

| Значение | Описание  |
|----------|---|
| 0        | Обработка запроса прошла без системных ошибок         |
| 2        | Заказ отклонен по причине ошибки в реквизитах платежа |
| 5        | Доступ запрещён                                       |
| 5        | Пользователь должен сменить свой пароль               |
| 5        | [orderId] не указан                                   |
| 6        | Незарегистрированный OrderId                          |

Пример запроса GET:

```
https://server/rest/getOrderStatus.do?
language=ru&orderId=5e97e3fd-1d20-4b4b-a542-f5995f5e8208
&password=testPwd&userName=testtest
```

Пример запроса POST:

```
language=ru&orderId=5e97e3fd-1d20-4b4b-a542-f5995f5e8208
```

Пример ответа:

```
{"expiration":"201512","approvalCode":"000000","Pan":"123456**6740",
"Amount":1000,"cardholderName":"yrey rgre","OrderStatus":4,"authCode":2,
"OrderNumber":"132353464","depositAmount":500,"Ip":"127.0.0.1"}
```

## Расширенный запрос состояния заказа

Для запроса состояния зарегистрированного заказа используется запрос `getOrderStatusExtended`.

Параметры запроса:

| Название    | Тип    | Обязательно | Описание   |
|-------------|--------|-------------|--|
| userName    | AN..30 | да          | Логин магазина, полученный при подключении   |
| password    | AN..30 | да          | Пароль магазина, полученный при подключении  |
| orderId     | AN..64 | да*         | Номер заказа в платежной системе. Уникален в пределах системы.   |
| orderNumber | AN..32 | да*         | Номер (идентификатор) заказа в системе магазина.   |
| language    | A2     | нет         | Язык в кодировке ISO 639-1. Если не указан, считается, что язык – русский. Сообщение ошибке будет возвращено именно на этом языке. |

\* В запросе должен присутствовать либо `orderId`, либо `orderNumber`. Если в запросе присутствуют оба параметра, то приоритетным считается `orderId`.

Существует 3 набора параметров ответа. Какие именно наборы параметров будут возвращены, зависит от версии getOrderStatusExtended, указанной в настройках мерчанта.

Параметры ответа для версий 01, 02, 03:

Эти параметры будут возвращены в ответе независимо от версии getOrderStatusExtended.

| Название   | Тип     | Обязательно | Описание  |
|--|---------|-------------|---|
| orderNumber  | AN..32  | да          | Номер (идентификатор) заказа в системе магазина   |
| orderStatus  | N2      | нет         | Состояние заказа в платежной системе. Значение выбирается из списка, приведенного ниже. Отсутствует, если заказ не был найден               |
| actionCode   | N3      | да          | Код ответа  |
| actionCodeDescription  | AN..512 | да          | Расшифровка кода ответа на языке, переданном в параметре Language в запросе   |
| errorCode  | N3      | нет         | Код ошибки.   |
| errorMessage   | AN..512 | нет         | Описание ошибки на языке, переданном в параметре Language в запросе   |
| amount   | N..20   | да          | Сумма платежа в копейках (или центах)   |
| currency   | N3      | нет         | Код валюты платежа ISO 4217. Если не указан, считается равным коду валюты по умолчанию.   |
| date   | ANS     | да          | Дата регистрации заказа   |
| orderDescription   | AN..512 | нет         | Описание заказа, переданное при его регистрации   |
| ip   | N..     | да          | IP адрес покупателя   |
| Элемент cardAuthInfo (в элементе лежит структура, состоящая из списка элементов типа secureAuthInfo и атрибутов pan, expiration, cardholderName и approvalCode): |         |             |   |
| pan  | N..19   | нет         | Маскированный номер карты, которая использовалась для оплаты. Указан только после оплаты заказа   |
| expiration   | N6      | нет         | Срок истечения действия карты в формате YYYYMM. Указан только после оплаты заказа   |
| cardholderName   | A..64   | нет         | Имя держателя карты. Указан только после оплаты заказа  |
| approvalCode   | AN6     | нет         | Код авторизации платежа. Поле фиксированной длины (6 символов), может содержать цифры и латинские буквы. Указан только после оплаты заказа. |
| Элемент secureAuthInfo (элемент состоит из элемента eci и элемента типа threeDSInfo, являющимся списком из cavv и xid):  |         |             |   |

|  |          |     |  |
|--|----------|-----|--|
| eci  | N..4     | нет | Электронный коммерческий индикатор. Указан только после оплаты заказа и в случае соответствующего разрешения                                     |
| cavv   | ANS..200 | нет | Значение проверки аутентификации владельца карты. Указан только после оплаты заказа и в случае соответствующего разрешения                       |
| xid  | ANS..80  | нет | Электронный коммерческий идентификатор транзакции. Указан только после оплаты заказа и в случае соответствующего разрешения                      |
| Элемент BindingInfo (элемент состоит из clientId и bindingId): |          |     |  |
| clientId   | AN..255  | нет | Номер (идентификатор) клиента в системе магазина, переданный при регистрации заказа. Присутствует только если магазину разрешено создание связей |
| bindingId  | AN..255  | нет | Идентификатор связи созданной при оплате заказа или использованной для оплаты. Присутствует только если магазину разрешено создание связей       |

Параметры ответа для версий 02, 03:

Если для мерчанта указана версия getOrderStatusExtended 02 и выше, то в ответе, кроме описанных выше параметров, будут также возвращены следующие параметры.

| Название     | Тип    | Обязательно | Описание               |
|--------------|--------|-------------|------------------------|
| authDateTime | ANS    | нет         | Дата/время авторизации |
| authRefNum   | AN..24 | нет         | Reference number       |
| terminalId   | AN..10 | нет         | Id терминала           |

Параметры ответа для версии 03:

Если для мерчанта указана версия getOrderStatusExtended 03, то в ответе, кроме описанных выше параметров, будут также возвращены следующие параметры.

| Название   | Тип     | Обязательно | Описание   |
|--|---------|-------------|--|
| Элемент paymentAmountInfo (состоит из approvedAmount, depositedAmount, refundedAmount и paymentState): |         |             |  |
| approvedAmount   | N..20   | нет         | Сумма, захолдированная на карте (используется только при двухстадийных платежах) |
| depositedAmount  | N..20   | нет         | Сумма, подтвержденная для списания с карты                                       |
| refundedAmount   | N..20   | нет         | Сумма возврата   |
| paymentState   | N2      | нет         | Состояние заказа   |
| Элемент bankInfo (состоит из bankName, bankCountryCode и bankCountryName):                             |         |             |  |
| bankName   | AN..200 | нет         | Наименование банка-эмитента  |

|                 |         |     |  |
|-----------------|---------|-----|--|
| bankCountryCode | AN..4   | нет | Код страны банка-эмитента  |
| bankCountryName | AN..160 | нет | Наименование страны банка-эмитента на языке, переданном в параметре language в запросе, или на языке пользователя, вызвавшего метод, если язык в запросе не указан |

Поле OrderStatus может принимать следующие значения:

| Номер состояния | Описание  |
|-----------------|---|
| 0               | Заказ зарегистрирован, но не оплачен                                |
| 1               | Предавторизованная сумма захолдирована (для двухстадийных платежей) |
| 2               | Проведена полная авторизация суммы заказа                           |
| 3               | Авторизация отменена  |
| 4               | По транзакции была проведена операция возврата                      |
| 5               | Инициирована авторизация через ACS банка-эмитента                   |
| 6               | Авторизация отклонена   |

Коды ошибок (поле errorCode):

| Значение | Описание  |
|----------|---|
| 0        | Обработка запроса прошла без системных ошибок         |
| 1        | Ожидается [orderId] или [orderNumber]                 |
| 2        | Заказ отклонен по причине ошибки в реквизитах платежа |
| 5        | Доступ запрещён                                       |
| 5        | Пользователь должен сменить свой пароль               |
| 6        | Незарегистрированный OrderId                          |
| 7        | Системная ошибка                                      |

Пример запроса GET:

```
https://server/rest/getOrderStatusExtended.do?
userName=login&password=password&orderId=b9054496-c65a-4975-9418-1051d101f1b9&language=ru&
merchantOrderNumber=0784sse49d0s134567890
```

Пример запроса POST:

```
orderId=b9054496-c65a-4975-9418-1051d101f1b9&language=ru&
merchantOrderNumber=0784sse49d0s134567890
```

Пример ответа:

```
{ "errorCode": "0", "errorMessage": "Успешно", "orderNumber": "0784sse49d0s134567890", "orderStatus": "6",
"actionCode": "-2007", "actionCodeDescription": "Время сессии истекло", "amount": "33000", "currency": "810",
"date": "1383819429914", "orderDescription": " ",
"merchantOrderParams": [{"name": "email", "value": "yap"}],
"attributes": [{"name": "mdOrder", "value": "b9054496-c65a-4975-9418-1051d101f1b9"}],
"cardAuthInfo": {"expiration": "201912", "cardholderName": "Ivan",
"secureAuthInfo": {"eci": "6", "threeDSInfo": {"xid": "MDAwMDAwMDEzODM4MTk0MzAzMjM="}},
"pan": "411111**1111"}, "terminalId": "333333" }
```

## Запрос проверки вовлечённости карты в 3DS

Для проверки вовлечённости карты в 3DS используется запрос verifyEnrollment.

Параметры запроса:

| Название | Тип      | Обязательно | Описание                  |
|----------|----------|-------------|---------------------------|
| userName | AN..30   | да          | Логин пользователя (API)  |
| password | AN..30   | да          | Пароль пользователя (API) |
| pan      | N12...19 | да          | Номер карты               |

Параметры ответа:

| Название           | Тип     | Обязательно | Описание  |
|--------------------|---------|-------------|---|
| errorCode          | N3      | нет         | Код ошибки.   |
| errorMessage       | AN..512 | нет         | Описание ошибки.  |
| isEnrolled         | A1      | нет         | Признак вовлечённости карты в 3DS. Возможные значения: Y, N, U. |
| emitterName        | AN..160 | нет         | Наименование банка-эмитента.                                    |
| emitterCountryCode | AN..4   | нет         | Код страны банка-эмитента.                                      |

Коды ошибок (поле errorCode):

| Значение | Описание                                      |
|----------|---|
| 0        | Обработка запроса прошла без системных ошибок |
| 1        | Не указан номер карты                         |

|   |   |
|---|---|
| 1 | Номер карты должен быть числом, содержащим от 13 до 19 цифр |
| 5 | Пользователь должен изменить свой пароль.                   |
| 5 | Доступ запрещён   |
| 6 | По заданному номеру карты информация не найдена.            |
| 7 | Произошла системная ошибка.                                 |

Пример запроса GET:

```
https://server/rest/verifyEnrollment.do?
userName=api&password=***&pan=4111111111111111
```

Пример запроса POST:

```
pan=4111111111111111
```

Пример ответа:

```
{"errorCode":"0","errorMessage":"Успешно","emitterName":"TEST CARD",
"emitterCountryCode":"RU","enrolled":"Y"}
```

## Callback-уведомления

Мерчант может получать уведомления об операциях, совершаемых с заказом.

Отправка уведомления возможна в следующих случаях:

Одностадийная система оплаты:

- в случае попытки списания (DEPOSITED);
- в случае попытки отмены (REVERSED);
- в случае попытки возврата (REFUNDED).

Двухстадийная система оплаты:

- в случае попытки успешного холда (APPROVED);
- в случае попытки успешного завершения (DEPOSITED);
- в случае попытки отмены (REVERSED);
- в случае попытки возврата (REFUNDED) .

Формат URL, вызываемого в callback:

.....

Передаваемые параметры:

| Наименование параметра | Тип    | Описание  |
|------------------------|--------|---|
| mdOrder                | ANS36  | Номер заказа в платежной системе. Уникален в пределах системы.                                    |
| orderNumber            | AN..32 | Номер (идентификатор) заказа в системе магазина, уникален для каждого магазина в пределах системы |

|           |      |   |
|-----------|------|---|
| operation | N..9 | Тип операции: <ul style="list-style-type: none"> <li>• approved - операция холдирования суммы;</li> <li>• deposited - операция завершения;</li> <li>• reversed - операция отмены;</li> <li>• refunded - операция возврата.</li> </ul> |
| status    | N1   | Индикатор успешности операции, указанной в параметре operation (1 - операция прошла успешно, 0 - операция завершилась ошибкой)  |

Пример URL:

.....

## Оформление платежной страницы

Файл с платежными страницами должен представлять из себя архив zip-формата, где в корне находятся страницы и папки с js-скриптами, css-стилями и картинками. Пример архива с платежными страницами может быть предоставлен банком.

Для архивации рекомендуется использовать архиватор 7-zip.

## Требования к коду страницы платёжного интерфейса.

Страница должна представлять из себя xhtml-страницу, с обязательным объявлением DTD

```
<!DOCTYPE html PUBLIC "-//W3C//DTD XHTML 1.0 Transitional//EN" "http://www.w3.org/TR/xhtml1/DTD/xhtml1-transitional.dtd">
```

Запрещено использовать абсолютные адреса для подключения каких-либо ресурсов (картинки, скрипты, стили). Все адреса должны быть относительны расположения страницы и папок, где размещены все необходимые ресурсы (`http:host/images/test.jpg` - нельзя, `images/test.jpg` - можно).

\*Внимание!!!!!!! \*Использование объявленного стандарта XHTML - `<!DOCTYPE html PUBLIC "-//W3C//DTD XHTML 1.0 Transitional//EN" "http://www.w3.org/TR/xhtml1/DTD/xhtml1-transitional.dtd">` обязательно, в противном случае возможна неработоспособность в части браузеров.

Необходимые страницы для платёжного интерфейса:

- `payment_<locale>.html` – платёжная страница
  - `errors_<locale>.html` – страница ошибок
- Где `locale` - язык страницы в кодировке ISO 639-1, например `ru` для русского или `en` для английского.

Если также предполагается использование страниц для мобильных устройств, потребуются страницы:

- `mobile_payment_<locale>.html` – платёжная страница;
  - `mobile_errors_<locale>.html` – страница ошибок.
- Где `locale` - язык страницы в кодировке ISO 639-1, например `ru` для русского или `en` для английского.

Какие именно страницы, обычные или мобильные, должны загружаться, определяется специальным параметром `pageView` при регистрации заказа (см. разделы "Запрос регистрации заказа" и "Запрос регистрации заказа с предавторизацией")

При верстке страниц (платёжная страница, страница ошибок) нужно использовать кодировку Юникод (UTF-8).

## Требования к платёжной странице.

Страница должна содержать ряд необходимых объектов, а также ряд полей для ввода платёжной информации с определённым названием.

### Название страницы



Название обычной страницы – payment\_<ln>.html,

Название страницы для мобильного устройства - mobile\_payment\_<ln>.html,

где <ln> - двухбуквенное обозначение локали страницы в кодировке ISO 639-1 (например, ru – русский, en - английский).

## Заголовок страницы

В заголовке страницы должны подключаться следующие скрипты:

Стандартный вариант:

```
<script type="text/javascript" src="../../js/jquery-1.4.2.min.js"></script>
<script type="text/javascript" src="../../js/jquery.timers-1.2.js"></script>

<script type="text/javascript" src="../../js/jquery.url.js"></script>
<script type="text/javascript" src="../../js/jquery.payment.js"></script>
<script>
$(document).payment({
});
</script>
```

Расширенный вариант:

```
<script type="text/javascript" src="../../js/jquery-1.4.2.min.js"></script>
<script type="text/javascript" src="../../js/jquery.timers-1.2.js"></script>
<script type="text/javascript" src="../../js/jquery.url.js"></script>
<script type="text/javascript" src="../../js/jquery.payment.js"></script>
<script>
$(document).payment({
  language: "ru",
  messageAjaxError: "Сервис временно недоступен. Попробуйте позднее.",
  messageTimeRemaining: "До окончания сессии осталось #MIN#: #SEC#",
});
</script>
```

Поля расширенного вида скрипта должны быть заполнены следующим образом:

- language – значение название языка, совпадающее с выбранным для названия страницы
- messageAjaxError – сообщение о внутренней ошибки Ajax (возникает например при отсутствии доступа к системе)
- messageTimeRemaining – сообщение счётчика сессии. В нём обязательно должны быть указаны ключевые слова «#MIN#» и «#SEC#», которые в реальном времени будут заменять на минуты и секунды, обозначающие время до окончания сессии.

## Тело страницы

Все блоки и элементы, описанные ниже в данном параграфе, обязательно должны быть размещены в теле страницы, если явно не указано иное.

```
<div id="orderNumber"></div>
```

блок, где содержится уникальный номер заказа

```
<div id="amount"></div>
```

блок, где содержится сумма оплаты заказа

```
<div id="description"></div>
```

блок, где содержится описание заказа

## Платежная форма

Страница должна содержать платежную форму:

```
<form name="PaymentForm" action="#" method="post" id="formPayment">
<input type="hidden" id="expiry" >
<input type="hidden" id="mdOrder" >
<input type="hidden" id="location" value="/../" >
<input type="hidden" id="language" value="<ln>" >
</form>
```

Все указанные выше hidden-поля обязательны. Значение поля language должно содержать двухбуквенное обозначение локали страницы.

Форма также должна содержать поля для ввода информации для проведения платежа:

```
<input name="$PAN" id="iPAN" maxlength="19" type="text" autocomplete="off" />
```

Поле для ввода номера кредитной карты

```
<select name="MM" id="month">
  <option value="01" selected> 1 - январь</option>

  <option value="02"> 2 - февраль</option>
  <option value="03"> 3 - март</option>
  <option value="04"> 4 - апрель</option>
  <option value="05"> 5 - май</option>
  <option value="06"> 6 - июнь</option>
  <option value="07"> 7 - июль</option>
  <option value="08"> 8 - август</option>
  <option value="09"> 9 - сентябрь</option>
  <option value="10">10 - октябрь</option>
  <option value="11">11 - ноябрь</option>
  <option value="12">12 - декабрь</option>
</select> /
<select name="YYYY" id="year">
</select>
```

Селектор месяца и селектор года (заполняется автоматически при загрузке страницы) истечения срока действия кредитной карты

```
<input name="TEXT" id="iTEXT" maxlength="90" type="text" autocomplete="off" />
```

Поле ввода имени владельца карты (Cardholder name)

```
<input name="$CVC" id="iCVC" maxlength="3" type="password" autocomplete="off" />
```

поле ввода cvc/cvv/cid -кода

```
<input value="Оплатить" type="button" id="buttonPayment">
```

кнопка подтверждения оплаты.

После формы оплаты, ниже должен быть размещён следующий код:

```
<form id="acs" method="post" action="">
  <input type="hidden" id="MD" name="MD"/>
  <input type="hidden" id="PaReq" name="PaReq"/>
  <input type="hidden" id="TermUrl" name="TermUrl"/>
</form>
```

На странице оплаты должны быть также размещены следующие объекты:

```
<div id="errorBlock" style="color:red;"></div>
```

блок, где отображаются ошибки (например, неверные данные по карте)

```
<div id="numberCountdown"></div>
```

блок, где отображается сообщение о том, сколько ещё времени до конца сессии оплаты.

```
<div id="infoBlock"></div>
```

блок, где отображается информационное сообщение при переходе со страницы оплаты на итоговую страницу.

```
<div id="indicator" style="display:none;"></div>
```

блок, где отображается индикатора прогресса выполнения запроса к серверу (при подтверждении оплаты и последующему обращению к серверу)

Если предполагается использование IFrame, то в тело страницы необходимо добавить блок:

```
<iframe name="iframe_name" id="iframe_id" src="formUrl" style="width: 100%; height: 700px; border: 0 none;" scrolling="no" frameborder="0"></iframe>
```

При выполнении всех требований на платежной странице при оплате заказа будут отображаться:

- сумма заказа
- номер заказа в системе магазина
- описание заказа (отображается только при заполнении поля description)

## Требования к странице ошибок

Страница должна содержать ряд необходимых объектов.

### Название страницы

Название обычной страницы – errors\_<ln>.html,

Название страницы для мобильного устройства – mobile\_errors\_<ln>.html,

где <ln> - двухбуквенное обозначение локали страницы (например, ru – русский, en - английский, ISO 639-1).

### Заголовок страницы

В заголовке страницы должны подключаться следующие скрипты:

```
<script type="text/javascript" src="../../../js/jquery-1.4.2.min.js"></script>
<script type="text/javascript" src="../../../js/jquery.timers-1.2.js"></script>

<script type="text/javascript" src="../../../js/jquery.url.js"></script>
<script type="text/javascript" src="../../../js/error_page.js"></script>
```

```
<script type="text/javascript">
var lang = "<ln>";
</script>
```

где <ln> - двухбуквенное обозначение локали страницы (например, ru – русский, en - английский, ISO 639-1).

## Тело страницы

Все блоки и элементы, описанные ниже в данном параграфе, обязательно должны быть размещены в теле страницы.

Форма:

```
<form name="errorForm" action="#" method="post" id="errorForm">
<input type="hidden" id="language" value="<ln>" type="hidden">
</form>
```

где <ln> - двухбуквенное обозначение локали страницы (например, ru – русский, en - английский, ISO 639-1).

Форма также должна содержать блок, где отображаются ошибки (например, об окончании сессии или сообщение о том, что оплата уже была совершена).

```
<div id="errorBlock" style="color:red;"></div>
```

## Координаты подключения

### Координаты подключения (тестовый сервер)

При регистрации мерчанта, представителю предоставляется логин и пароль, который можно использовать в личном кабинете, а также нужно использовать в протоколах.

Описание тестового сервиса (WSDL) находится по адресу <https://test.paymentgate.ru/tatfond/webservices/merchant-ws?wsdl>.

URL для доступа к методам REST:

| Название метода                             | URL   |
|---|---|
| Регистрация заказа                          | <a href="https://test.paymentgate.ru/tatfond/rest/register.do">https://test.paymentgate.ru/tatfond/rest/register.do</a>                             |
| Регистрация заказа с предавторизацией       | <a href="https://test.paymentgate.ru/tatfond/rest/registerPreAuth.do">https://test.paymentgate.ru/tatfond/rest/registerPreAuth.do</a>               |
| Запрос завершения оплаты заказа             | <a href="https://test.paymentgate.ru/tatfond/rest/deposit.do">https://test.paymentgate.ru/tatfond/rest/deposit.do</a>                               |
| Запрос отмены оплаты заказа                 | <a href="https://test.paymentgate.ru/tatfond/rest/reverse.do">https://test.paymentgate.ru/tatfond/rest/reverse.do</a>                               |
| Запрос возврата средств оплаты заказа       | <a href="https://test.paymentgate.ru/tatfond/rest/refund.do">https://test.paymentgate.ru/tatfond/rest/refund.do</a>                                 |
| Получение статуса заказа                    | <a href="https://test.paymentgate.ru/tatfond/rest/getOrderStatus.do">https://test.paymentgate.ru/tatfond/rest/getOrderStatus.do</a>                 |
| Получение расширенного статуса заказа       | <a href="https://test.paymentgate.ru/tatfond/rest/getOrderStatusExtended.do">https://test.paymentgate.ru/tatfond/rest/getOrderStatusExtended.do</a> |
| Запрос проверки вовлеченности карты в 3DS   | <a href="https://test.paymentgate.ru/tatfond/rest/verifyEnrollment.do">https://test.paymentgate.ru/tatfond/rest/verifyEnrollment.do</a>             |
| Запрос проведения оплаты по связкам         | <a href="https://test.paymentgate.ru/tatfond/rest/register.do">https://test.paymentgate.ru/tatfond/rest/register.do</a>                             |
| Запрос деактивации связки                   | <a href="https://test.paymentgate.ru/tatfond/rest/unBindCard.do">https://test.paymentgate.ru/tatfond/rest/unBindCard.do</a>                         |
| Запрос активации связки                     | <a href="https://test.paymentgate.ru/tatfond/rest/bindCard.do">https://test.paymentgate.ru/tatfond/rest/bindCard.do</a>                             |
| Запрос изменения срока действия связки      | <a href="https://test.paymentgate.ru/tatfond/rest/extendBinding.do">https://test.paymentgate.ru/tatfond/rest/extendBinding.do</a>                   |
| Запрос списка возможных связок для мерчанта | <a href="https://test.paymentgate.ru/tatfond/rest/getBindings.do">https://test.paymentgate.ru/tatfond/rest/getBindings.do</a>                       |

### Координаты подключения (продуктив)

При регистрации мерчанта, представителю предоставляется логин и пароль, который можно использовать в личном кабинете, а также нужно использовать в протоколах.

Описание тестового сервиса (WSDL) находится по адресу <https://paymentgate.tfb.ru/payment/webservices/merchant-ws?wsdl>.

URL для доступа к методам REST:

| Название метода                                | URL   |
|--|---|
| Регистрация заказа                             | <a href="https://paymentgate.tfb.ru/payment/rest/register.do">https://paymentgate.tfb.ru/payment/rest/register.do</a>                             |
| Регистрация заказа с предавторизацией          | <a href="https://paymentgate.tfb.ru/payment/rest/registerPreAuth.do">https://paymentgate.tfb.ru/payment/rest/registerPreAuth.do</a>               |
| Запрос завершения оплаты заказа                | <a href="https://paymentgate.tfb.ru/payment/rest/deposit.do">https://paymentgate.tfb.ru/payment/rest/deposit.do</a>                               |
| Запрос отмены оплаты заказа                    | <a href="https://paymentgate.tfb.ru/payment/rest/reverse.do">https://paymentgate.tfb.ru/payment/rest/reverse.do</a>                               |
| Запрос снятия блокировки средств оплаты заказа | <a href="https://paymentgate.tfb.ru/payment/rest/refund.do">https://paymentgate.tfb.ru/payment/rest/refund.do</a>                                 |
| Получение статуса заказа                       | <a href="https://paymentgate.tfb.ru/payment/rest/getOrderStatus.do">https://paymentgate.tfb.ru/payment/rest/getOrderStatus.do</a>                 |
| Получение расширенного статуса заказа          | <a href="https://paymentgate.tfb.ru/payment/rest/getOrderStatusExtended.do">https://paymentgate.tfb.ru/payment/rest/getOrderStatusExtended.do</a> |
| Запрос проверки вовлеченности карты в 3DS      | <a href="https://paymentgate.tfb.ru/payment/rest/verifyEnrollment.do">https://paymentgate.tfb.ru/payment/rest/verifyEnrollment.do</a>             |
| Запрос проведения оплаты по связкам            | <a href="https://paymentgate.tfb.ru/payment/rest/register.do">https://paymentgate.tfb.ru/payment/rest/register.do</a>                             |
| Запрос деактивации связки                      | <a href="https://paymentgate.tfb.ru/payment/rest/unBindCard.do">https://paymentgate.tfb.ru/payment/rest/unBindCard.do</a>                         |
| Запрос активации связки                        | <a href="https://paymentgate.tfb.ru/payment/rest/bindCard.do">https://paymentgate.tfb.ru/payment/rest/bindCard.do</a>                             |
| Запрос изменения срока действия связки         | <a href="https://paymentgate.tfb.ru/payment/rest/extendBinding.do">https://paymentgate.tfb.ru/payment/rest/extendBinding.do</a>                   |
| Запрос списка возможных связок для мерчанта    | <a href="https://paymentgate.tfb.ru/payment/rest/getBindings.do">https://paymentgate.tfb.ru/payment/rest/getBindings.do</a>                       |

## Тестовые карты

PAN 4111111111111111

Date exp 2015 12

CVC 123

В качестве Card Holder Name указывать 2 любых слова в английской раскладке.

## Приложение 1. Описание функционала связок

### Общее описание

Данный функционал используется для привязки номера карты к id покупателя в системе магазина (например, к логину). Существует 2 способа использования связок: **отображение на платежной странице** и **создание запроса оплаты по связкам**.

В первом варианте, если после авторизации на сайте магазина и успешной оплаты заказа по карте, пользователь повторно на данном сайте оформит заказ под тем же id, то при перенаправлении на платежную страницу ему будет предложено автозаполнение всех данных по карте, исключая CVC/ CVV.

Во втором варианте (создание запроса оплаты) при оплате заказа картой, для которой существует связка, передаётся только id связки - карточные данные не указываются.

В любом случае помимо данной карты у покупателя остается возможность использовать для оплаты другую карту.

### Отображение на платёжной странице. Форма выбора связки

Если для мерчанта предполагается использование функционала связок, платежная страница может содержать форму выбора связки для оплаты заказа.

Оформление формы должно удовлетворять следующим условиям:

- Форма должна иметь идентификатор id="formBinding".
- Форма должна быть скрыта по-умолчанию при помощи CSS свойства "display: none;".
- Форма должна содержать выпадающий список выбора связки с именем name="bindingId".
- Выпадающий список должен содержать один вариант выбора: <option value="" selected="selected">другая</option>, при выборе которого пользователь осуществляет обычную оплату по карте, без использования функционала связок.
- Форма должна содержать поле ввода CVC/CVV с именем name="cvc".
- Форма должна содержать кнопку "Оплатить": <input value="Оплатить" type="button" id="buttonBindingPayment"> с идентификатором id="buttonBindingPayment".
- Поле ввода CVC/CVV и кнопка "Оплатить" должны быть обрамлены элементами с классом class="rbs\_hidden". При выборе варианта оплаты без использования функционала связок, эти элементы будут скрыты путем установки свойства CSS "display: none;".

Пример формы:

```
<form action="" id="formBinding" style="display: none;">
<table cellpadding="10">
<tbody>
<tr valign="TOP">
<td valign="top" width="50%" align="right">
<span>Выберите карту:</span>
</td>
<td valign="top">
<select name="bindingId">
<option value="" selected="selected">другая</option>
</select>
</td>
</tr>
<tr class="rbs_hidden">
<td align="right">
<span>Введите CVC2/CVV2/CID код :</span><br>(находится на обратной стороне карты)
</td>
<td>
<input name="cvc" maxlength="4" type="password" autocomplete="off" />
</td>
</tr>
<tr class="rbs_hidden">
<td> </td>
<td valign="top" >
<input value="Оплатить" type="button" id="buttonBindingPayment">
</td>
</tr>
</tbody>
</table>
</form>
```

## Создание запросов по связкам

### Описание запросов, интерфейс на WebService-ax

#### Запрос проведения платежа по связкам

Для проведения платежа по связкам используется запрос paymentOrderBinding.

Параметры запроса:

| Название  | Тип    | Обязательно | Описание   |
|-----------|--------|-------------|--|
| mdOrder   | ANS36  | да          | Номер заказа в платежной системе. Уникален в пределах системы.   |
| bindingId | ANS36  | да          | Идентификатор связки созданной при оплате заказа или использованной для оплаты. Присутствует только если магазину разрешено создание связок. |
| params    |        | нет         | Дополнительный тэг с атрибутами для передачи дополнительных параметров мерчанта.*  |
| language  | A2     | нет         | Язык в кодировке ISO 639-1. Если не указан, будет использован язык, указанный в настройках магазина как язык по умолчанию (default language) |
| ip        | NS..15 | да          | ip адрес плательщика   |
| cvc       | N4     | нет         | Код CVC.<br>Этот параметр обязателен, если для мерчанта не выбрано разрешение "Может проводить оплату без подтверждения CVC".                |
| email     | ANS..* | нет         | Email адрес плательщика  |

\* Поля дополнительной информации для последующего хранения. Данные поля могут быть переданы в процессинг банка для последующего отображения в реестрах.\*\*

Включение данного функционала возможно по согласованию с банком в период интеграции. Для передачи N параметров, в запросе должно находиться N тэгов Params, где атрибут name содержит название, а атрибут value содержит значение:

| Название | Тип      | Обязательно | Описание                           |
|----------|----------|-------------|------------------------------------|
| name     | AN..20   | да          | Название дополнительного параметра |
| value    | AN..1024 | да          | Значение дополнительного параметра |

\*\* По умолчанию в процессинг банка передаются поля номер заказа orderNumber и его описание description (не более 99 символов, запрещены к использованию %, +, конец строки \r и перенос строки \n)

Параметры ответа:

| Название     | Тип    | Обязательно           | Описание   |
|--------------|--------|-----------------------|--|
| redirect     | ANS..* | при отсутствии ошибки | URL для переадресации (для SSL)/URL возврата с ACS (для 3DS) |
| info         | ANS..* | да                    | Информационное сообщение                                     |
| errorCode    | N1     | да                    | Код завершения   |
| errorMessage | ANS..* | (при ошибке)          | Сообщение об ошибке  |
| acsUrl       | ANS..* | (при 3DS платеже)     | URL перехода на ACS  |
| paReq        | ANS..* | (при 3DS платеже)     | Payment Authentication Request                               |

Коды ошибок (поле errorCode):

| Значение | Описание  |
|----------|---|
| 0        | Обработка запроса прошла без системных ошибок   |
| 1        | Необходимо указать CVC2/CVV2 код, поскольку у мерчанта нет разрешения на проведение платежа без CVC |
| 1        | Неверный формат CVC   |
| 1        | [mdOrder] не задан  |
| 1        | [bindingId] не задан  |
| 1        | Адрес электронной почты не удовлетворяет шаблону  |
| 1        | Неверный язык   |

|   |   |
|---|---|
| 2 | Заказ не найден                                       |
| 2 | Связка не найдена                                     |
| 5 | Доступ запрещен                                       |
| 5 | Пользователь должен изменить свой пароль              |
| 5 | Исчерпаны попытки оплаты или закончилось время сессии |
| 7 | Системная ошибка                                      |

Пример запроса:

```
<soapenv:Envelope xmlns:soapenv="http://schemas.xmlsoap.org/soap/envelope/" xmlns:mer="
http://engine.paymentgate.ru/webservices/merchant">
  <soapenv:Header/>
  <soapenv:Body>
    <mer:paymentOrderBinding>
      <order mdOrder="9213bc5f-5d5b-43d6-a408-b6b93cdde992" bindingId="ca91a4ab-b6d4-495d-b606-8fb0114e679e" language="ru"
ip="127.0.0.1" cvc="123" email=" ">
      <!-- Zero or more repetitions -->
      <params name=" " value=" "/>
    </order>
  </mer:paymentOrderBinding>
</soapenv:Body>
</soapenv:Envelope>
```

Пример ответа:

```
<soap:Envelope xmlns:soap="http://schemas.xmlsoap.org/soap/envelope/">
  <soap:Body>
    <ns1:paymentOrderBindingResponse xmlns:ns1="http://engine.paymentgate.ru/webservices/merchant">
      <return errorCode="0" info="Ваш платёж обработан, происходит переадресация..." redirect="
http://example.ru?orderId=9213bc5f-5d5b-43d6-a408-b6b93cdde992"/>
    </ns1:paymentOrderBindingResponse>
  </soap:Body>
</soap:Envelope>
```

### Запрос деактивации связки

Для того, чтобы сделать существующую связку неактивной, используется запрос unBindCard.

Параметры запроса:

| Название  | Тип   | Обязательно | Описание  |
|-----------|-------|-------------|---|
| bindingId | ANS36 | да          | Идентификатор связки созданной при оплате заказа или использованной для оплаты. Присутствует только если магазину разрешено создание связок |

Параметры ответа:

| Название     | Тип    | Обязательно  | Описание            |
|--------------|--------|--------------|---------------------|
| errorCode    | N1     | да           | Код завершения      |
| errorMessage | ANS..* | (при ошибке) | Сообщение об ошибке |



Коды ошибок (поле errorCode):

| Значение | Описание   |
|----------|--|
| 0        | Обработка запроса прошла без системных ошибок                            |
| 2        | Неверное состояние связки (при попытке деактивировать неактивную связку) |
| 2        | Связка не найдена  |
| 5        | Доступ запрещен  |
| 5        | Пользователь должен сменить свой пароль                                  |
| 7        | Системная ошибка   |

Пример запроса:

```
<soapenv:Envelope xmlns:soapenv="http://schemas.xmlsoap.org/soap/envelope/"
xmlns:mer="http://engine.paymentgate.ru/webservices/merchant">
  <soapenv:Header/>
  <soapenv:Body>
    <mer:unBindCard>
      <bindingId>fd3afc57-c6d0-4e08-aaef-1b7cfeb093dc</bindingId>
    </mer:unBindCard>
  </soapenv:Body>
</soapenv:Envelope>
```

Пример ответа:

```
<soap:Envelope xmlns:soap="http://schemas.xmlsoap.org/soap/envelope/">
  <soap:Body>
    <ns1:unBindCardResponse xmlns:ns1="http://engine.paymentgate.ru/webservices/merchant">
      <return errorCode="0" errorMessage="Успешно"/>
    </ns1:unBindCardResponse>
  </soap:Body>
</soap:Envelope>
```

## Запрос активации связки

Для активации деактивированной ранее связки используется запрос bindCard.

Параметры запроса:

| Название  | Тип   | Обязательно | Описание  |
|-----------|-------|-------------|---|
| bindingId | ANS36 | да          | Идентификатор связки созданной при оплате заказа или использованной для оплаты. Присутствует только если магазину разрешено создание связок |

Параметры ответа:

| Название     | Тип   | Обязательно  | Описание            |
|--------------|-------|--------------|---------------------|
| errorCode    | N1    | да           | Код завершения      |
| errorMessage | ANS.* | (при ошибке) | Сообщение об ошибке |

Коды ошибок (поле errorCode):

| Значение | Описание |
|----------|----------|
|----------|----------|

|   |  |
|---|--|
| 0 | Обработка запроса прошла без системных ошибок                            |
| 2 | Неверное состояние связки (при попытке деактивировать неактивную связку) |
| 2 | Связка не найдена  |
| 5 | Доступ запрещен  |
| 5 | Пользователь должен сменить свой пароль                                  |
| 7 | Системная ошибка   |

Пример запроса:

```
<soapenv:Envelope xmlns:soapenv="http://schemas.xmlsoap.org/soap/envelope/"
xmlns:mer="http://engine.paymentgate.ru/webservices/merchant">
  <soapenv:Header/>
  <soapenv:Body>
    <mer:bindCard>
      <bindingId>fd3afc57-c6d0-4e08-aaef-1b7cfeb093dc</bindingId>
    </mer:bindCard>
  </soapenv:Body>
</soapenv:Envelope>
```

Пример ответа:

```
<soap:Envelope xmlns:soap="http://schemas.xmlsoap.org/soap/envelope/">
  <soap:Body>
    <ns1:bindCardResponse xmlns:ns1="http://engine.paymentgate.ru/webservices/merchant">
      <return errorCode="5" errorMessage="Пользователь должен сменить свой пароль"/>
    </ns1:bindCardResponse>
  </soap:Body>
</soap:Envelope>
```

## Запрос изменения срока действия карты

Для изменения срока действия карты используйте метод extendBinding.

Параметры запроса:

| Название  | Тип   | Обязательно | Описание   |
|-----------|-------|-------------|--|
| bindingId | ANS36 | да          | Идентификатор связки созданной при оплате заказа или использованной для оплаты. Присутствует только если магазину разрешено создание связок. |
| newExpiry | N6    | да          | Новая дата (год и месяц) окончания срока действия в формате YYYYMM   |
| language  | A2    | нет         | Язык в кодировке ISO 639-1. Если не указан, будет использован язык, указанный в настройках магазина как язык по умолчанию (default language) |

Параметры ответа:

| Название  | Тип | Обязательно | Описание       |
|-----------|-----|-------------|----------------|
| errorCode | N1  | да          | Код завершения |

|              |        |              |                     |
|--------------|--------|--------------|---------------------|
| errorMessage | ANS..* | (при ошибке) | Сообщение об ошибке |
|--------------|--------|--------------|---------------------|

Коды ошибок (поле errorCode):

| Значение | Описание  |
|----------|---|
| 0        | Обработка запроса прошла без системных ошибок                           |
| 1        | Не указан или неверно указан один или несколько обязательных параметров |
| 2        | Связка не найдена   |
| 5        | Доступ запрещён   |
| 5        | Пользователь должен сменить свой пароль                                 |
| 7        | Системная ошибка  |

Пример запроса:

.....

Пример ответа:

.....

## Запрос списка возможных связок для мерчанта

Для получения списка связок по идентификатору клиента используется запрос `getBindings`.

Параметры запроса:

| Название | Тип     | Обязательно | Описание  |
|----------|---------|-------------|---|
| clientId | AN..255 | да          | Номер (идентификатор) клиента в системе магазина, переданный при регистрации заказа. Присутствует только если магазину разрешено создание связок. |

Параметры ответа:

| Название  | Тип     | Обязательно  | Описание   |
|---|---------|--------------|--|
| errorCode   | N1      | да           | Код завершения   |
| errorMessage  | ANS..*  | (при ошибке) | Сообщение об ошибке  |
| Элемент binding (состоит из bindingId, maskedPan и expiryDate): |         |              |  |
| bindingId   | AN..255 | нет          | Идентификатор связки созданной при оплате заказа или использованной для оплаты. Присутствует только если магазину разрешено создание связок. |

|            |       |     |  |
|------------|-------|-----|--|
| maskedPan  | N..19 | нет | Маскированный номер карты, которая использовалась для оплаты. Указан только после оплаты заказа. |
| expiryDate | N6    | нет | Срок истечения действия карты в формате YYYYMM. Указан только после оплаты заказа.               |

Коды ошибок (поле errorCode):

| Значение | Описание                                      |
|----------|---|
| 0        | Обработка запроса прошла без системных ошибок |
| 1        | [clientId] не задан                           |
| 2        | Информация не найдена                         |
| 5        | Доступ запрещен                               |
| 5        | Пользователь должен сменить свой пароль       |
| 7        | Системная ошибка                              |

Пример запроса:

```
<soapenv:Envelope xmlns:soapenv="http://schemas.xmlsoap.org/soap/envelope/"
xmlns:mer="http://engine.paymentgate.ru/webservices/merchant">
  <soapenv:Header/>
  <soapenv:Body>
    <mer:getBindings>
      <request clientId="client"/>
    </mer:getBindings>
  </soapenv:Body>
</soapenv:Envelope>
```

Пример ответа:

```
<soap:Envelope xmlns:soap="http://schemas.xmlsoap.org/soap/envelope/">
  <soap:Body>
    <ns1:getBindingsResponse xmlns:ns1="http://engine.paymentgate.ru/webservices/merchant">
      <return errorCode="0" errorMessage="Успешно">
        <bindings>
          <binding bindingId="fd3afc57-c6d0-4e08-aaef-1b7cfeb093dc" maskedPan="4000 00** **** **02" expiryDate="201512"/>
        </bindings>
      </return>
    </ns1:getBindingsResponse>
  </soap:Body>
</soap:Envelope>
```

## Описание запросов, интерфейс REST

### Запрос проведения платежа по связкам

Для проведения платежа по связкам используется запрос paymentOrderBinding.do (см. раздел "Координаты подключения").

Параметры запроса:

| Название  | Тип     | Обязательно | Описание   |
|-----------|---------|-------------|--|
| userName  | AN..30  | да          | Логин магазина, полученный при подключении   |
| password  | AN..30  | да          | Пароль магазина, полученный при подключении  |
| mdOrder   | AN..64  | да          | Номер заказа в платежной системе. Уникален в пределах системы.   |
| bindingId | AN..255 | да          | Идентификатор связки созданной при оплате заказа или использованной для оплаты. Присутствует только если магазину разрешено создание связок. |
| cvc       | N..3    | нет         | CVC код.<br>Этот параметр обязателен, если для мерчанта не выбрано разрешение "Может проводить оплату без подтверждения CVC".                |
| language  | A2      | нет         | Язык в кодировке ISO 639-1. Если не указан, будет использован язык, указанный в настройках магазина как язык по умолчанию (default language) |

Параметры ответа:

| Название | Тип    | Обязательно       | Описание   |
|----------|--------|-------------------|--|
| redirect | ANS..* | (при SSL платеже) | URL, на который производится переадресация после платежа |
| info     | ANS..* | да                | Информационное сообщение                                 |
| success  | N1     | да                | Код ошибки   |
| error    | AN..*  | (при ошибке)      | Сообщение об ошибке                                      |
| acsUrl   | ANS..* | (при 3DS платеже) | URL для перехода на ACS                                  |
| paReq    | ANS..* | (при 3DS платеже) | Payment Authentication Request                           |
| termUrl  | ANS..* | (при 3DS платеже) | URL для возврата с ACS                                   |

Коды ошибок (поле success):

| Значение | Описание   |
|----------|--|
| 0        | Обработка запроса прошла без системных ошибок  |
| 1        | Необходимо указать CVC2/CVV2, поскольку у мерчанта нет разрешения на проведение оплаты без CVC |
| 1        | Неверный формат CVC  |
| 1        | Неверный язык  |
| 2        | Связка не найдена  |
| 2        | Заказ с таким номером не найден  |
| 5        | Доступ запрещен  |
| 5        | Пользователь, осуществляющий вызов сервиса, должен изменить свой пароль                        |
| 7        | Системная ошибка   |

Пример запроса POST:

```
mdOrder=65401edc-3fa1-4112-87fd-a569ca69fb6a&
bindingId=41954212-70a7-4eae-8430-90c1a87beda7
```

Пример ответа:

```
{ "info": "Ваш платёж обработан, происходит переадресация...", "redirect": "finish.html?login=username&password=testPwd&orderId=65401edc-3fa1-4112-87fd-a569ca69fb6a", "success": 0 }
```

## Запрос деактивации связи

Для того, чтобы сделать существующую связь неактивной, используется запрос unBindCard.do (см. раздел "Координаты подключения").

Параметры запроса:

| Название  | Тип     | Обязательно | Описание  |
|-----------|---------|-------------|---|
| userName  | AN..30  | да          | Логин магазина, полученный при подключении.   |
| password  | AN..30  | да          | Пароль магазина, полученный при подключении.  |
| bindingId | AN..255 | да          | Идентификатор связи созданной при оплате заказа или использованной для оплаты. Присутствует только если магазину разрешено создание связей. |

Параметры ответа:

| Название     | Тип     | Обязательно | Описание         |
|--------------|---------|-------------|------------------|
| errorCode    | N3      | нет         | Код ошибки.      |
| errorMessage | AN..512 | нет         | Описание ошибки. |

Коды ошибок (поле errorCode):

| Значение | Описание   |
|----------|--|
| 0        | Обработка запроса прошла без системных ошибок                          |
| 2        | Неверное состояние связи (при попытке деактивировать неактивную связь) |
| 2        | Связка не найдена  |
| 5        | Доступ запрещён  |
| 5        | Пользователь должен сменить свой пароль                                |
| 7        | Системная ошибка   |

Пример запроса GET:

```
https://server/rest/unBindCard.do?userName=binding_api&password=testPwd&bindingId=fd3afc57-c6d0-4e08-aaef-1b7cfcb093dc
```

Пример запроса POST:

```
bindingId=fd3afc57-c6d0-4e08-aaef-1b7cfcb093dc
```

Пример ответа:

```
{ "errorCode": "2", "errorMessage": "Binding isn't active" }
```

## Запрос активации связи

Для активации деактивированной ранее связки используется запрос bindCard.do (см. раздел "Координаты подключения").

Параметры запроса:

| Название  | Тип     | Обязательно | Описание   |
|-----------|---------|-------------|--|
| userName  | AN..30  | да          | Логин магазина, полученный при подключении.  |
| password  | AN..30  | да          | Пароль магазина, полученный при подключении.   |
| bindingId | AN..255 | да          | Идентификатор связки созданной при оплате заказа или использованной для оплаты. Присутствует только если магазину разрешено создание связок. |

Параметры ответа:

| Название     | Тип     | Обязательно | Описание         |
|--------------|---------|-------------|------------------|
| errorCode    | N3      | нет         | Код ошибки.      |
| errorMessage | AN..512 | нет         | Описание ошибки. |

Коды ошибок (поле errorCode):

| Значение | Описание   |
|----------|--|
| 0        | Обработка запроса прошла без системных ошибок                        |
| 2        | Неверное состояние связки (при попытке активировать активную связку) |
| 2        | Связка не найдена  |
| 5        | Доступ запрещён  |
| 5        | Пользователь должен сменить свой пароль                              |
| 7        | Системная ошибка   |

Пример запроса GET:

```
https://server/rest/bindCard.do?  
userName=binding_api&password=testPwd&bindingId=fd3afc57-c6d0-4e08-aaef-1b7cfcb093dc
```

Пример запроса POST:

```
bindingId=fd3afc57-c6d0-4e08-aaef-1b7cfcb093dc
```

Пример ответа:

```
{"errorCode": "2", "errorMessage": "Binding is active"}
```

## Запрос изменения срока действия карты

Для получения списка связок по идентификатору клиента используется запрос extendBinding.do (см. раздел "Координаты подключения").

Параметры запроса:

| Название | Тип    | Обязательно | Описание                                     |
|----------|--------|-------------|--|
| userName | AN..30 | да          | Логин магазина, полученный при подключении.  |
| password | AN..30 | да          | Пароль магазина, полученный при подключении. |

|           |       |     |  |
|-----------|-------|-----|--|
| bindingId | ANS36 | да  | Идентификатор связки созданной при оплате заказа или использованной для оплаты. Присутствует только если магазину разрешено создание связок. |
| newExpiry | N6    | да  | Новая дата (год и месяц) окончания срока действия в формате YYYYMM   |
| language  | A2    | нет | Язык в кодировке ISO 639-1. Если не указан, будет использован язык, указанный в настройках магазина как язык по умолчанию (default language) |

Параметры ответа:

| Название     | Тип    | Обязательно  | Описание            |
|--------------|--------|--------------|---------------------|
| errorCode    |        | N1           | да Код завершения   |
| errorMessage | ANS..* | (при ошибке) | Сообщение об ошибке |

Коды ошибок (поле errorCode):

| Значение | Описание  |
|----------|---|
| 0        | Обработка запроса прошла без системных ошибок                           |
| 1        | Не указан или неверно указан один или несколько обязательных параметров |
| 2        | Связка не найдена   |
| 5        | Доступ запрещён   |
| 5        | Пользователь должен сменить свой пароль                                 |
| 7        | Системная ошибка  |

Пример запроса GET:

.....

Пример запроса POST:

.....

Пример ответа:

.....

## Запрос списка возможных связок для мерчанта

Для получения списка связок по идентификатору клиента используется запрос getBindings.do (см. раздел "Координаты подключения").

Параметры запроса:

| Название | Тип | Обязательно | Описание |
|----------|-----|-------------|----------|
|----------|-----|-------------|----------|



|          |         |    |   |
|----------|---------|----|---|
| clientId | AN..255 | да | Номер (идентификатор) клиента в системе магазина, переданный при регистрации заказа. Присутствует только если магазину разрешено создание связей. |
|----------|---------|----|---|

Параметры ответа:

| Название  | Тип     | Обязательно  | Описание   |
|---|---------|--------------|--|
| errorCode   | N1      | да           | Код завершения   |
| errorMessage  | ANS..*  | (при ошибке) | Сообщение об ошибке  |
| Элемент binding (состоит из bindingId, maskedPan и expiryDate): |         |              |  |
| bindingId   | AN..255 | нет          | Идентификатор связки созданной при оплате заказа или использованной для оплаты. Присутствует только если магазину разрешено создание связей. |
| maskedPan   | N..19   | нет          | Маскированный номер карты, которая использовалась для оплаты. Указан только после оплаты заказа.   |
| expiryDate  | N6      | нет          | Срок истечения действия карты в формате YYYYMM. Указан только после оплаты заказа.   |

Коды ошибок (поле errorCode):

| Значение | Описание                                      |
|----------|---|
| 0        | Обработка запроса прошла без системных ошибок |
| 1        | [clientId] не задан                           |
| 2        | Информация не найдена                         |
| 5        | Доступ запрещен                               |
| 5        | Пользователь должен сменить свой пароль       |
| 7        | Системная ошибка                              |

Пример запроса GET:

```
https://server/rest/getBindings.do?
userName=binding_api&password=testPwd&clientId=client
```

Пример запроса POST:

```
clientId=client
```

Пример ответа:

```
{"bindings":[{"bindingId":"fd3afc57-c6d0-4e08-aaef-1b7cfef093dc",
"maskedPan":"4000 00** **** **02", "expiryDate":"201512"}], "errorCode":"0",
"errorMessage":"Успешно"}
```

